

# HAAPAVEDEN – SIIKALATVAN SEUTUKUNNAN Sosiaali – ja terveystieteiden HYVINVOINTIKERTOMUS 2010

**Päivitetty 2009/2010;** Terttu Piippo, Eila Vuolo ja Marja Hallenberg. Haapaveden kaupunki, Sosiaali- ja terveystieteiden HELMI, (Merja Haapakorva ja Satu Pinola OAMK terveystieteen Oulaisten yksikkö).

**Alkuperäinen;** Merja Haapakorva ja Satu Pinola 2007, WellSentra-hanke, OAMK, terveystieteen Oulaisten yksikkö



## SISÄLTÖ



Haapaveden kaupunki, PL 40, 86601 Haapavesi.  
Kaupungintalo, Tähtelänkuja 1, 86600 Haapavesi.  
Puhelin 08 4591 1, Faksi 08 4591 334, [www.haapavesi.fi](http://www.haapavesi.fi)



*Sosiaali- ja terveystieteiden*  
**Helmi**

1	JOHDANTO.....	3
2	HYVÄN ELÄMÄN ELINKAAREN INDIKAATTORIMALLI.....	4
2.1	Hyvinvointi-indikaattorit .....	4
2.2	Hyvän elämän indikaattorimalli.....	4
3	HYVINVOINTIA KUVAAVA TILASTOTIETO .....	6
3.1	Taustatiedot seutukunnasta .....	6
3.1.1	Väestön kehitys.....	6
3.1.2	Koulutustaso .....	8
3.1.3	Taloudelliset resurssit .....	9
3.1.4	Palveluiden kustannukset.....	10
3.1.5	Palveluiden käyttö .....	13
3.2	Hyvinvointia ennakoivat tekijät .....	15
3.2.1	Fyysisen ympäristön hyvinvointi.....	15
3.2.2	Elämäntapavalinnat.....	15
3.3	Toimintaympäristö ja elinolot hyvinvoinnin mahdollistajana .....	16
3.3.1	Koulutus ja työ.....	16
3.3.2	Perustarpeet.....	18
3.4	Hyvinvoinnin tila .....	20
3.4.1	Terveystila .....	20
3.4.2	Sosiaalinen hyvinvointi .....	27
3.4.3	Turvallisuus .....	29
3.5	Hyvinvoinnin saldo .....	31
4	YHTEENVETO JA POHDINTA .....	33
5	PAINOPISTEALUEET .....	35
	LÄHTEET	



# 1 JOHDANTO

Kunnan keskeinen tehtävä kuntalain mukaan on kuntalaisten hyvinvoinnin edistäminen ja oman alueen kestävästä kehityksestä huolehtiminen. Tähän kuuluu myös hyvinvointipalveluista huolehtiminen käytettävissä olevien voimavarojen puitteissa. Lisäksi Terveys 2015 -ohjelmassa terveystalitiikkaa linjataan terveyden edistämistä painottavaksi (STM, 2001). Ohjelma korostaa kunnan kaikkien hallinnonalojen vastuuta ja laaja-alaista yhteistyötä hyvinvoinnin ja terveyden edistämässä. Miten näihin haasteisiin vastataan? Kunnissa avainasemassa kuntalaisten hyvinvointia koskevissa asioissa ovat kuntapäätäjät ja viranhaltijat.

Oulun seudun ammattikorkeakoulu, terveysalan Oulaisten yksikön hallinnoimassa EAKR-rahoitteisessa WellSentra -hankkeessa on kerätty käytettävissä ollut, tilastotietoihin perustuva indikaattoritieto hyvinvointikertomuksen pohjaksi syksyllä 2006. Koottu tieto on jäsenneily hyvinvointikertomukseen ”Hyvän elämän indikaattorimallia” mukailien. Siikalatvan seutukunnan sosiaali- ja terveyspalveluiden kehittämishankkeen (SiiKE), ohjausryhmä tilasi Siikalatvan seutukunnan hyvinvointikertomuksen, joka vahvistettiin vuonna 2007. Tämä käsissä oleva hyvinvointikertomus on edellistä hyvinvointikertomusta mukaileva, päivitetty versio.

Hyvinvointikertomuksen tarkoituksena on tuottaa tietoa seudun väestön terveyden ja hyvinvoinnin tilasta virkamiesjohdolle, kunnan luottamushenkilöille ja helpottaa näin kuntien hyvinvointiin liittyvää päätöksentekoa. Kuntalaisten hyvinvoinnin edistäminen on oleellinen ja merkittävä osa vuosittain tehtävää kuntasuunnitelmaa, talousarvioita ja edelleen valtuustokauden tai pidemmän aikavälin kuntastrategiaa. Kunnallisilla päätöksillä vaikutetaan väestön hyvinvointiin suoraan esimerkiksi sosiaali- ja terveyspalvelujen kautta tai epäsuorasti muun muassa elinolojen, yhdyskuntasuunnittelun, turvallisuus- ja viihtyvyystekijöiden tai koulutus- ja harrastemahdollisuuksien kautta. Haapaveden – Siikalatvan seutukunta on mukana Terveempi Pohjois –Suomi hankkeessa (2009-2011), jonka aikana hyvinvointikertomukseen luodaan yhtenevä pohja koko hankealueelle ja mahdollisesti valtakunnallisesti. Lisäksi hankkeen tarkoituksena on Terveyden –ja hyvinvoinninlaitoksen sekä Kuntaliiton kanssa kehittää hyvinvointikertomuksen ja kuntasuunnitelman konkreettinen yhdistäminen.

Tämän hyvinvointikertomuksen aineistona on käytetty tilastotietoa vuosilta 2005 – 2009. Tulokset esitetään pääasiassa muutoksina ajan suhteen kunnittain verrattuna seutukunnan, maakunnan ja koko maan keskiarvoihin. Tulosten tarkempi kuntakohtainen analysointi jää kuntien itsensä tehtäväksi. Tilastotietoa tulee kuitenkin tarkastella kriittisesti. Tilastot ovat käyttökelpoisia kun halutaan havainnollistaa suurten joukkojen ilmiöitä ja hahmottaa kokonaisuuksia tarkasteltaessa useita eri asioita samassa yhteydessä. Tilastojen osoittamaa tietoa ei useinkaan voi sellaisenaan suoraan soveltaa pieniin ryhmiin tai yksittäisiin henkilöihin, jos määrää ilmaisevana suurena on jokin muu kuin absoluuttinen arvo. Terveyden- ja hyvinvoinnin tilaa kuvaavien mittareiden käyttö edellyttää myös tietoa siitä, mitä kukin indikaattori kuvaa ja mittaa. Osa mittareista kuvaa viranomaisten toimintaa, jolloin havaitut muutokset voivat johtua yhtäläillä toimintapolitiikan kuin väestön keskuudessa tapahtuneista muutoksista. Se missä määrin eri vaikuttavat tekijät selittävät



Haapaveden kaupunki, PL 40, 86601 Haapavesi.  
Kaupungintalo, Tähtelänkuja 1, 86600 Haapavesi.  
Puhelin 08 4591 1, Faksi 08 4591 334, [www.haapavesi.fi](http://www.haapavesi.fi)



Sosiaali- ja terveystalitiikka  
**Helmi**

havaittua muutosta, jää mittareiden käyttäjän asiantuntemuksen ja tulkinnan varaan. (Ohtonen 2004.) Numerotiedon lisäksi tarvitaan myös paikallista tietoa kuntalaisten hyvinvoinnista, siitä miten palvelut on järjestetty, mitä näkyy katukuvassa, miten ihmiset voivat. Päätöksenteon tueksi tarvitaan myös sitä hiljaista tietoa mitä kertyy työntekijöille arkityössä ja päättäjille heidän luottamustehtävissään. (Kuhmonen 2004.)

## 2 HYVÄN ELÄMÄN ELINKAAREN INDIKAATTORIMALLI

### 2.1 Hyvinvointi-indikaattorit

Perusteltujen hyvinvointipoliittisten valintojen tekeminen on mahdollista vain, jos päättäjillä on käytettävissä hyvinvointia kuvaavia luotettavia, vertailukelpoisia, sisällöltään kattavia ja kohdettaan hyvin mittaavia indikaattoreita.

Indikaattori (osoitin, ilmainen) on tilastollinen tunnusluku, jonka avulla tietoa voidaan tiivistää ja joka kuvaa tutkittavana olevan ilmiön tilaa ja muutoksia. (Knape 2005). Indikaattoritieto voi olla määrällistä tilasto- / rekisteritietoa sekä laadullista ja kokemuksellista tietoa yhteisön ja yksilöiden elämästä. Indikaattoritieto muodostuu ihmisten elintavoista, asenteista ja arvoista sekä palvelujen saatavuuden arvioinnista, saavutettavuudesta, liikenne- ja viestintäyhteyksistä, harrastus- ja koulutusmahdollisuuksista jne. Useimmat tilastot kerätään palvelujärjestelmissä jolloin ne kuvaavat niitä tilanteita, joissa ihmiset hakeutuvat käyttämään palveluja. (Koponen 2002.) Pääsääntöisesti indikaattoritieto ei ole reaaliaikaista vaan se kertoo jo tapahtuneista seikoista.

Rekisteri- ja tilastotietoa on muun muassa palvelujen ja sosiaaliturvan käytöstä runsaasti saatavilla eri tietolähteistä myös kuntakohtaisesti. Hyvinvointia kuvaavat indikaattorit kertovat useimmiten puutteista, riskeistä ja poikkeavuuksista terveydessä ja hyvinvoinnissa. Tietoja terveydestä tai hyvinvoinnista positiivisena ilmiönä, kuten terveyttä tukevista voimavaroista tai muista terveyttä edistävästä tekijöistä, on hyvin niukasti. Kokemukseen perustuva tieto, arviot omasta terveydentilasta ja hyvinvoinnista sekä erilaiset terveystarkastuksissa tehdyt mittaukset ovat tärkeitä osoittimia, joiden systemaattista keräämistä tietojärjestelmiin tulisi kehittää. (Koponen 2002.)

### 2.2 Hyvän elämän indikaattorimalli

Tämän hyvinvointikertomuksen laadinnassa on mukailtu Mikkelin ammattikorkeakoulun Savonlinnan terveystalon laitoksen HYVOKE -hankkeessa kehittämää ”Hyvän elämän elinkaaren indikaattorimallia” (kuvio 1). Tässä käytetty indikaattorilistaus on koottu seutukuntiin (Nivala- Haapajärven ja Siikalatvan ) keväällä 2006 tehdyn kyselyn pohjalta. Indikaattorilista liitteenä 1.

Hyvän elämän elinkaaren indikaattorimallin lähtökohtana on hyvinvoinnin ymmärtäminen kokonaisvaltaisesti hyvän elämän näkökulmasta. Hyvän elämän määrittely on tehty terveyden edistämisen ja kestävä kehityksen näkökulmista. Hyvä elämä kunnassa mahdollistuu, kun ns. taustatekijät ovat kunnossa. Hyvinvointia ennakoivia tekijöitä on



Haapaveden kaupunki, PL 40, 86601 Haapavesi.  
Kaupungintalo, Tähtelänkuja 1, 86600 Haapavesi.  
Puhelin 08 4591 1, Faksi 08 4591 334, [www.haapavesi.fi](http://www.haapavesi.fi)



Sosiaali- ja terveystieteiden  
**Helmi**

ryhmitelty fyysisen ympäristön hyvinvointiin, elämäntapoihin sekä toimintaympäristöön ja elinoloihin vaikuttaviksi tekijöiksi. Terveystilaa, sosiaalista hyvinvointia ja turvallisuutta on kuvattu Hyvinvoinnin tilan indikaattoreina. Hyvinvoinnin saldo sisältää menetettyjen elinvuosien indeksin (PYLL) sekä kuolleisuutta kuvaavan tilastotiedon. Malli on kehitetty Mikkelin ammattikorkeakoulun Savonlinnan terveystalon laitoksen HYVOKE - hankkeessa.



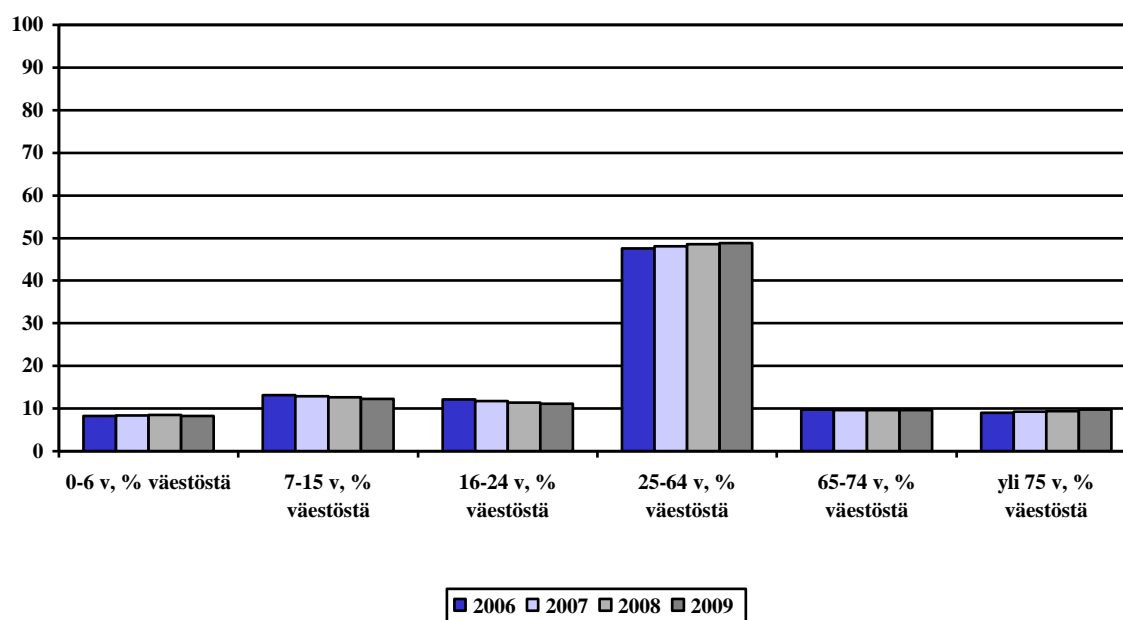
KUVIO 1. Hyvän elämän elinkaaren indikaattorimalli (HYVOKE-projekti).

## 3 HYVINVOINTIA KUVAAVA TILASTOTIETO

### 3.1 Taustatiedot Haapaveden – Siikalatvan seutukunnasta

#### 3.1.1 Väestön kehitys

Vuoden 2009 lopussa Haapaveden - Siikalatvan seutukunnassa oli 15 337 asukasta. Vuosien 2005 - 2009 välisenä aikana kokonaisväestömäärä on vähentynyt 965 hengellä. Väestöennuste vuodelle 2020 on 14 549 asukasta. Nettomuutto (/ 1000 asukasta) vuosien 2004 - 2009 välisenä aikana on ollut keskimäärin -12,5 %. (SotkaNet.) Muuttotappio kohdistuu pääasiassa 15 - 29-vuotiaisiin. Suurimmat muuttotappiot Haapaveden - Siikalatvan seutukunta kärsii suurille kaupunkiseuduille ja joillekin lähiseutukunnille. (Saine 2007.) Kuviossa 2 on kuvattuna seutukunnan väestö ikäryhmittäin prosentuaalisesti suhteessa koko alueen väestöön, vuosina 2005-2009.

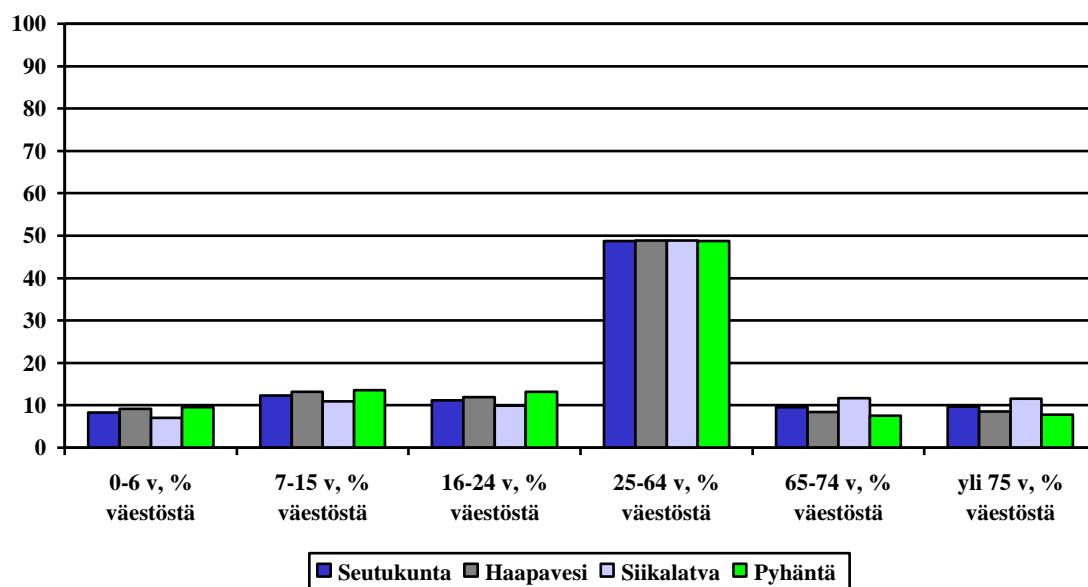


KUVIO 2. Haapaveden - Siikalatvan seutukunnan väestön kehitys ikäryhmittäin vuosina 2005-2009. (SotkaNet).

Kuviosta 2 on selvästi havaittavissa eri ikäryhmien muutokset viimeisen neljän vuoden aikana. 0- 6 vuotiaiden ja 65-74 –vuotiaiden osuus on pysynyt lähes samana. 7-15 ja 16-24 vuotiaiden osuus vuosi vuodelta vähentynyt ja 25-64 –vuotiaiden sekä yli 75 vuotiaiden osuus on kasvanut.



Haapaveden – Siikalatvan seutukunnan kuntien väestörakenteissa on eroja. Eniten 0-6 vuotiaita lapsia on Pyhännällä (9,5%) ja vähiten Siikalatvalla (7,0%) suhteessa väestöön. Myös 7-15 vuotiaita on eniten Pyhännällä (13,6%) ja vähiten Siikalatvalla (10,9%). Työikäisiä on Haapavedellä ja Siikalatvalla saman verran (48,9%). 65-74 vuotiaiden osuus on korkein Siikalatvalla (11,7%) ja matalin Pyhännällä (7,5%). Myös yli 75 vuotiaiden osuus on korkein Siikalatvalla (11,6%) ja matalin Pyhännällä (7,8%).(kuvio 3).



KUVIO 3. Haapaveden -Siikalatvan seutukunnan kuntien väestö ikäryhmittäin vuonna 2009. (SotkaNet).

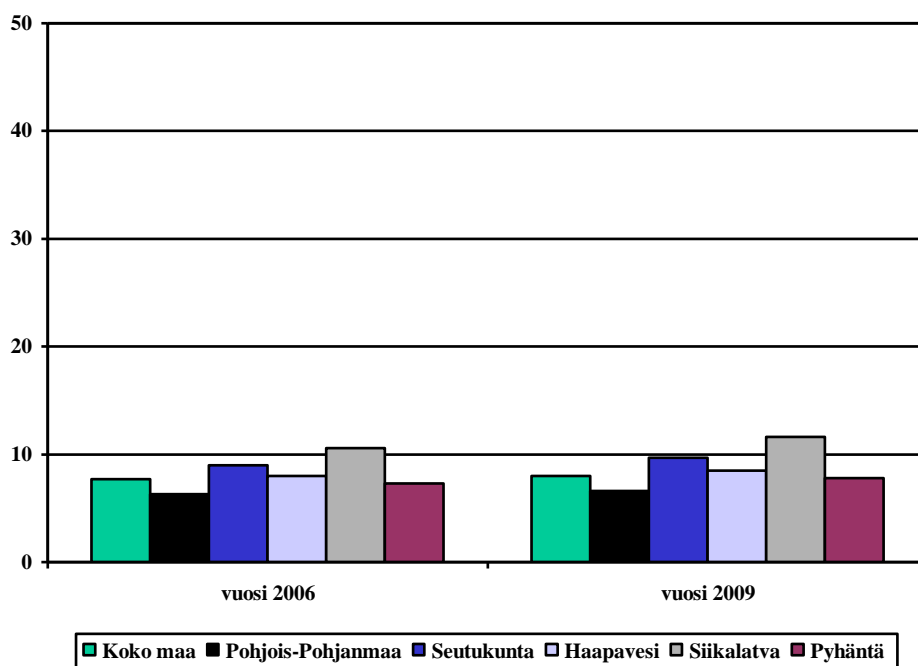


Haapaveden kaupunki, PL 40, 86601 Haapavesi.  
Kaupungintalo, Tähtelänkuja 1, 86600 Haapavesi.  
Puhelin 08 4591 1, Faksi 08 4591 334, [www.haapavesi.fi](http://www.haapavesi.fi)



Sosiaali- ja terveystyö  
**Helmi**

Alla olevassa kuviossa on vertailtuna yli 75 –vuotiaiden osuutta Seutukunnallisesti, kunnittain, Pohjois-Pohjanmaalla ja koko maassa.



KUVIO 4. 75-vuotta täyttäneet väestöstä %:na. (SotkaNet).

75-vuotta täyttäneiden osuus on neljän vuoden tarkastelujaksolla kasvanut jokaisessa Haapaveden – Siikalatvan seutukunnan kunnassa samoin kuin Pohjois-Pohjanmaalla ja koko maassa. Haapaveden - Siikalatvan seutukunnassa ikääntyneiden osuus on kuitenkin huomattavasti suurempi kuin Pohjois-Pohjanmaalla ja koko maassa.

### 3.1.2 Koulutustaso

Koulutustasomittain ilmaisee väestön koulutustason, joka on mitattu laskemalla perusasteen jälkeen suoritettua korkeimman koulutuksen keskimääräinen pituus henkeä kohti. Väestön koulutustasoa osoittava mittain kuvaa väestöryhmän koulutustasoa koulutuspuiteolosuhteilla. Esimerkiksi koulutustasoluku 246 osoittaa, että teoreettinen koulutusaika henkeä kohti on 2,5 vuotta peruskoulun suorittamisen jälkeen. Väestön koulutustasoa mitattaessa perusjoukkona käytetään tavallisesti 20 vuotta täyttäneitä väestöä. Näin siksi, että alle 20 -vuotiaat ovat pääsääntöisesti vielä koulussa eivätkä näin ollen ole ehtineet suorittaa tutkintoa.

Tutkinnon suorittaneella väestöllä tarkoitetaan lukioissa, ammatillisissa oppilaitoksissa, ammattikorkeakouluissa, yliopistoissa ja korkeakouluissa tutkinnon suorittaneita sekä näyttötutkintona ammatillisen perustutkinnon, ammattitutkinnon tai erikoisammattitutkinnon suorittaneita. Pelkästään peruskoulun, keskikoulun ja

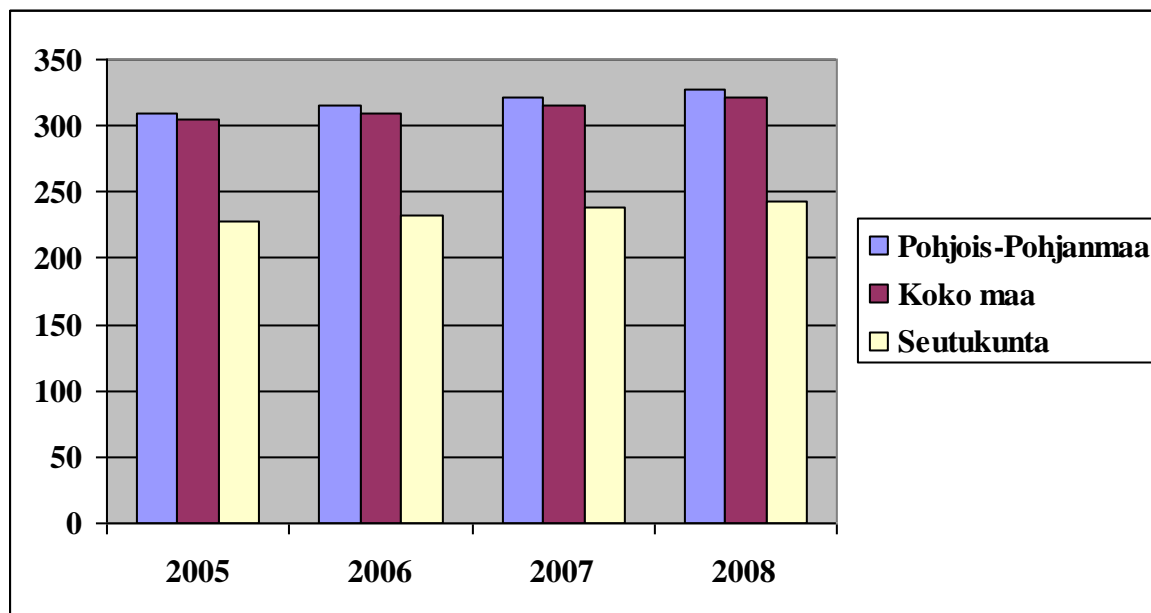


Haapaveden kaupunki, PL 40, 86601 Haapavesi.  
Kaupungintalo, Tähtelänkuja 1, 86600 Haapavesi.  
Puhelin 08 4591 1, Faksi 08 4591 334, [www.haapavesi.fi](http://www.haapavesi.fi)



Sosiaali- ja terveystieteiden  
**Helmi**

kansakoulun käyneet eivät kuulu tutkinnon suorittaneeseen väestöön. Tutkinnot on luokiteltu henkilön korkeimman, viimeksi suoritetun ammatillisen tutkinnon mukaan. Kuviossa 5 on kuvattu koulutustason kehittymistä Haapaveden - Siikalatvan seutukunnassa sekä Pohjois-Pohjanmaalla ja koko maassa. Mittaimen avulla voidaan helposti vertailla eri alueiden välisiä koulutustasoeroja sekä seurata ajassa tapahtuvia muutoksia. (SotkaNet.)



KUVIO 5. Koulutustasomittain (SotkaNet).

Haapaveden –Siikalatvan koulutustaso on pysynyt selvästi alhaisempana koko tarkastelu ajanjakson (2005-2008) kuin Pohjois-Pohjanmaalla ja koko maassa. Koulutustaso oli vuonna 2008 Haapaveden –Siikalatvan seutukunnassa 243, Pohjois-Pohjanmaalla 328 ja koko maassa 322. Huomion arvoista on silti, että Haapaveden –Siikalatvan seutukunnan koulutustasomittain on kehittynyt vuosi vuodelta ylöspäin.

### 3.1.3 Taloudelliset resurssit

Siikalatvan seutukunnan vuosikate vuonna 2003 on ollut 28,8 € / asukas, vuonna 2004 35,2 € / asukas, vuonna 2005 -103,7 € / asukas, vuonna 2006 -10,6 € / asukas, vuonna 2007 152,0€ / asukas ja vuonna 2008 se on ollut 68,5 € / asukas. (Tilastokeskus.)

Haapaveden verotulot olivat vuonna 2004 1859,4 € / asukas ja vuonna 2008 2462,4 € / asukas. Pyhännällä vastaavasti 1984,1 € / asukas ja 2547,9 € / asukas, Siikalatvalla 1783,7 € / asukas ja 2480,9 € / asukas. Siikalatvan seutukunnassa vastaavat arvot 1841,9 € / asukas ja 2479,3 € / asukas, Pohjois-Pohjanmaalla 2332,4 € / asukas ja 2924,3 € / asukas, koko maassa 2612,5 € / asukas ja 3291,3 € / asukas. (Tilastokeskus.)



Haapaveden kaupunki, PL 40, 86601 Haapavesi.  
Kaupungintalo, Tähtelänkuja 1, 86600 Haapavesi.  
Puhelin 08 4591 1, Faksi 08 4591 334, [www.haapavesi.fi](http://www.haapavesi.fi)

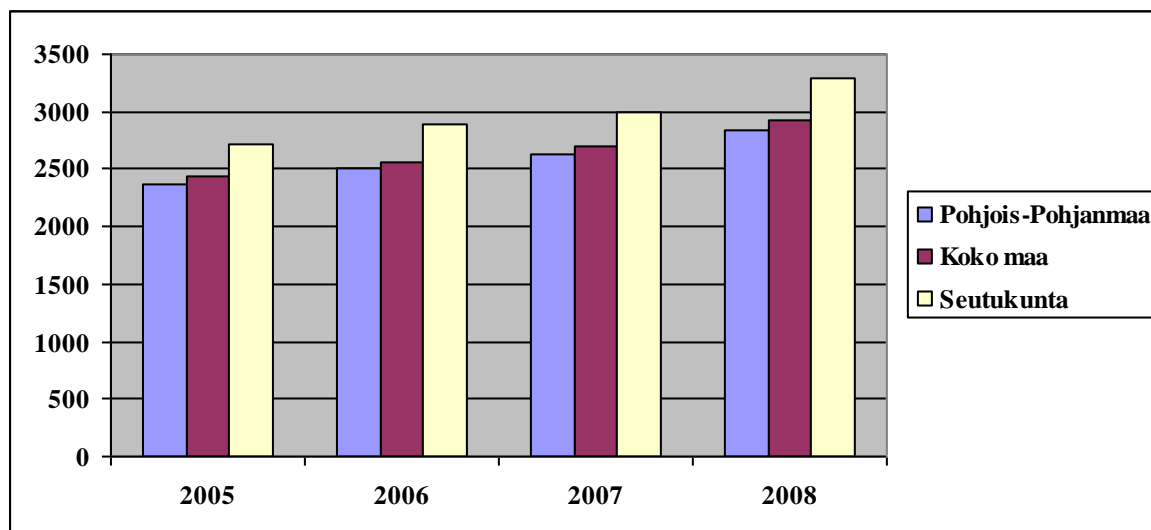


Sosiaali- ja terveystieteiden  
**Helmi**

Vuonna 2005 seutukunnassa oli tilikauden alijäämää -777 €. Seutukunnan kaikki kunnat olivat alijäämäisiä. Eniten alijäämää oli Haapavedellä (-2402 €) ja vähiten Pulkkilassa (-90 €). Pohjois-Pohjanmaalla ylijäämää oli 6609 € ja koko maassa -19268 €. (Tilastokeskus.)

### 3.1.4 Palveluiden kustannukset

Sosiaali- ja terveystoimen asukaskohtaiset nettokustannukset ovat lisääntyneet tasaisesti tarkastelujakson 2005 - 2008 aikana. Kuviossa 6 on esitettyä Haapaveden - Siikalatvan seutukunnan kustannukset verrattuna Pohjois-Pohjanmaan ja koko maan kustannuksiin.



KUVIO 6. Sosiaali- ja terveystoimen nettokustannukset 2005 - 2008. (SotkaNet).

Haapaveden - Siikalatvan seutukunnan sosiaali- ja terveystoimen asukaskohtaiset nettokustannukset ovat vuonna 2005 olleet 2 716 € / asukas ja vuonna 2008 ne ovat olleet 3 289 € / asukas. Lisäystä on ollut 573 € / asukas. Seutukunnan nettokustannukset ovat tarkastelujakson aikana kasvaneet samassa suhteessa kuin Pohjois-Pohjanmaalla ja koko maassa, ollen kuitenkin koko tarkastelujakson ajan vertailualueita korkeammat.

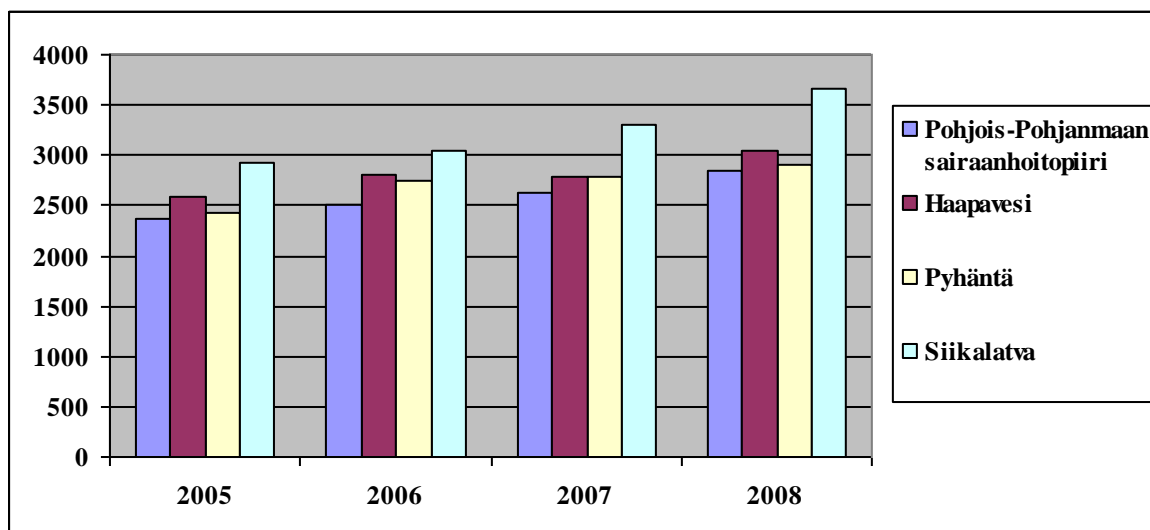
Kuviossa 7 on esitetty sosiaali -ja terveystoimen nettokustannukset Haapaveden – Siikalatvan seutukunnan kunnissa ja Pohjois-Pohjanmaan sairaanhoitopiirissä. Sosiaali- ja terveystoimen nettokustannukset ovat kasvaneet koko tarkastelujakson ajan kaikissa Siikalatvan seutukunnan kunnissa. Vuonna 2008 Haapaveden –Siikalatvan seutukunnan korkeimmat sosiaali -ja terveystoimen nettokustannukset ovat olleet Siikalatvalla (3666€/asukas) ja matalimmat Pyhännällä (2914 €/asukas). Pohjois-Pohjanmaan sairaanhoitopiirin alueella sosiaali- ja terveystoimen nettokustannukset ovat olleet koko tarkastelujakson alhaisemmat kuin yhdenkään Siikalatvan kunnan kustannukset.



Haapaveden kaupunki, PL 40, 86601 Haapavesi.  
Kaupungintalo, Tähtelänkuja 1, 86600 Haapavesi.  
Puhelin 08 4591 1, Faksi 08 4591 334, [www.haapavesi.fi](http://www.haapavesi.fi)

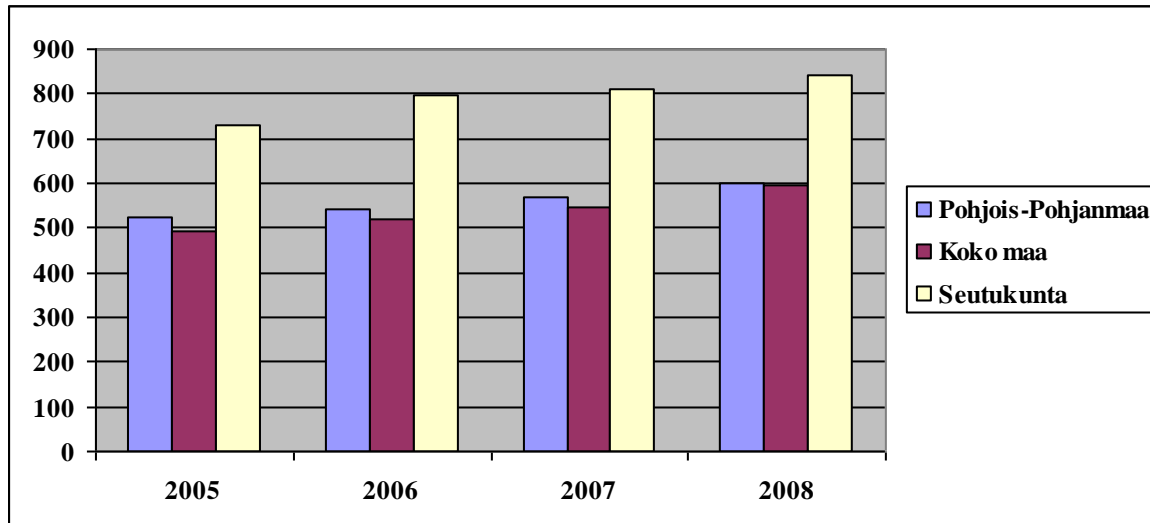


Sosiaali- ja terveystoimen  
**Helmi**



KUVIO 7. Sosiaali- ja terveystoimen nettokustannukset Siikalatvan seutukunnan kunnissa ja Pohjois-Pohjanmaan sairaanhoitopiirissä vuosina 2005-2008. (SotkaNet).

Seutukunnan perusterveydenhuollon nettokustannukset vuonna 2005 olivat 730€/asukas ja vuonna 2008 843 €/ asukas. Siikalatvan seutukunnassa perusterveydenhuollon asukaskohtaiset nettokustannukset ovat olleet selvästi suuremmat kuin Pohjois-Pohjanmaalla ja koko maassa. (kuvio 8).



KUVIO 8. Perusterveydenhuollon nettokustannukset (mukaan lukien hammashuolto) 2005-2008. (SotkaNet).

Kuviossa 9 on perusterveydenhuollon nettokustannusten kehitys vuosina 2005-2008 Haapaveden –Siikalatvan seutukunnassa ja sen kunnissa. Haapavedellä nettokustannukset

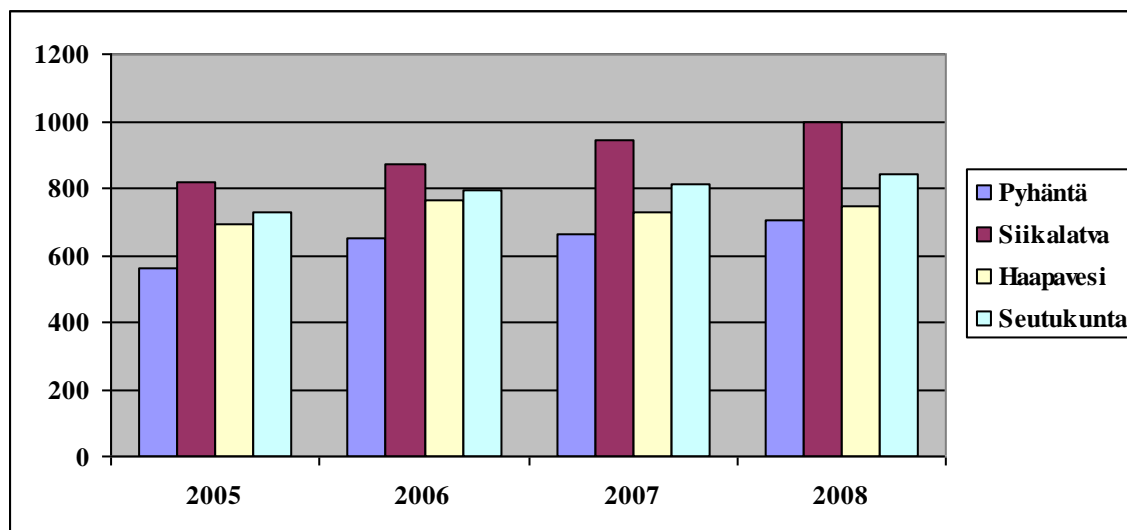


Haapaveden kaupunki, PL 40, 86601 Haapavesi.  
Kaupungintalo, Tähtelänkuja 1, 86600 Haapavesi.  
Puhelin 08 4591 1, Faksi 08 4591 334, [www.haapavesi.fi](http://www.haapavesi.fi)



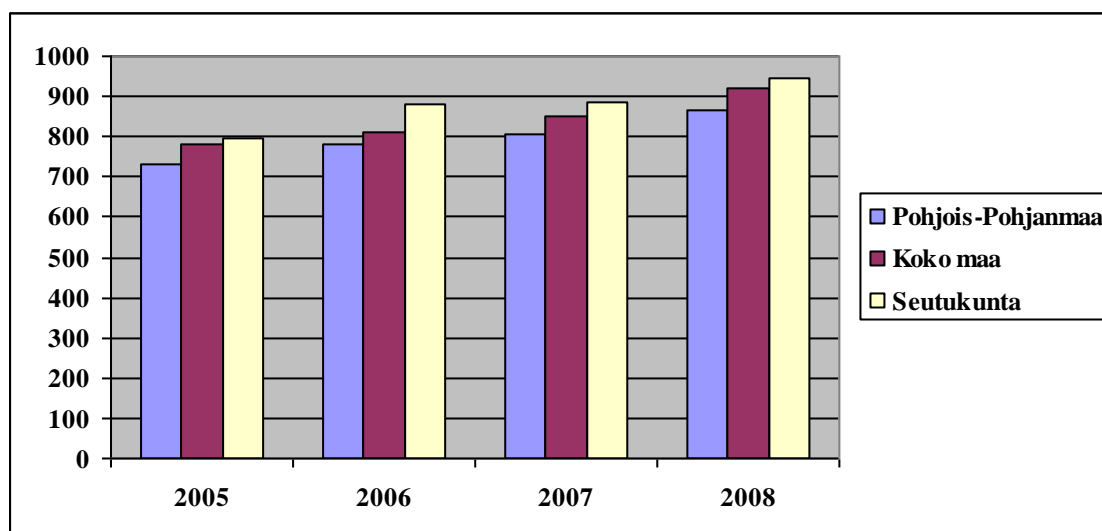
Sosiaali- ja terveystoimi  
**Helmi**

ovat vaihdelleet, mutta Pyhännällä ja Siikalatvalla nettokustannukset kasvavat koko ajan. Vuonna 2008 korkein nettokustannus oli Siikalatvalla ( 996 €/asukas) ja matalin Pyhännällä (703 €/asukas).



KUVIO 9. Perusterveydenhuollon nettokustannukset (mukaan lukien hammashuolto) Siikalatvan seutukunnassa ja sen kunnissa 2005 - 2008. (SotkaNet).

Kuviossa 10 näkyy erikoissairaanhoidon nettokustannuksien suhteet Pohjois-Pohjanmaan, koko maan ja Haapaveden –Siikalatvan seutukunnan välillä. Vuonna 2005 kyseiset nettokustannukset olivat Haapaveden –Siikalatvan seutukunnassa 795 €/asukas ja vuonna 2008 se oli 945€/asukas.



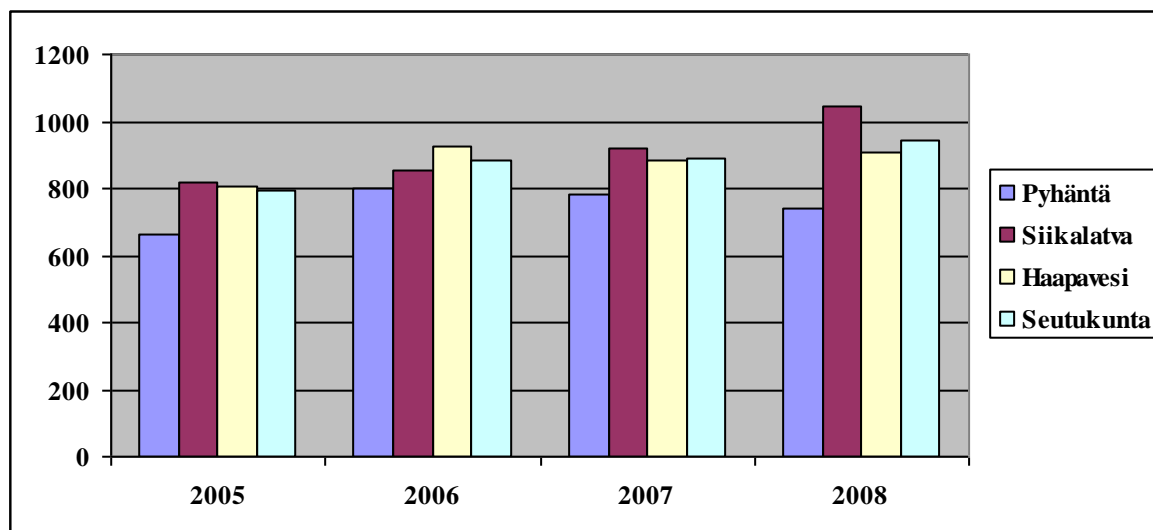
KUVIO 10. Erikoissairaanhoidon nettokustannukset 2005 – 2008 Pohjois-Pohjanmaalla, koko maassa ja Haapaveden –Siikalatvan seutukunnassa, euroa/asukas. (SotkaNet).



Haapaveden kaupunki, PL 40, 86601 Haapavesi.  
Kaupungintalo, Tähtelänkuja 1, 86600 Haapavesi.  
Puhelin 08 4591 1, Faksi 08 4591 334, [www.haapavesi.fi](http://www.haapavesi.fi)



Haapaveden –Siikalatvan seutukunnassa suurimmat erikoissairaanhoidon nettokustannukset vuonna 2005 olivat Kestilässä (841 € / asukas) ja Pulkkilassa (839 €/asukas). Seutukunnassa suurimmat erikoissairaanhoidon nettokustannukset vuonna 2008 olivat nykyisen Siikalatvan kunnan alueella (1 046 € / asukas). Seuraavaksi suurimmat olivat Haapaveden erikoissairaanhoidon nettokustannukset (907 € /asukas). Pienimmät erikoissairaanhoidon nettokustannukset olivat Pyhännällä (738 € / asukas). Pyhännän kustannukset olivat laskeneet vuosina 2007 ja 2008.(kuvio 11).



KUVIO 11. Erikoissairaanhoidon nettokustannukset Haapaveden - Siikalatvan seutukunnassa ja sen kunnissa 2005 – 2008, euroa/asukas. (SotkaNet).

### 3.1.5 Palveluiden käyttö

Tarvekioitujen menojen indeksiluku kuvaa kunnan menoja asukasta kohden suhteutettuna palvelujen tarpeeseen. Tarvekioinnilla menoista poistetaan kuntien erilaisen väestörakenteen ja muiden palvelujen tarpeeseen vaikuttavien tekijöiden kuten sairastavuuden vaikutus (Hujanen ym. 2006). Mitä korkeampi indeksiluku on, sitä suuremmat ovat menot suhteessa indeksiluvulla kuvattuun tarpeeseen nähden. Maan keskiarvo kuvataan luvulla 100.

Terveyden –ja vanhustenhuollon tarvekioidut menot vuonna 2008 olivat Haapavedellä 92, Pyhännällä 95, Siikalatvalla 101. (Hujanen, Häkkinen, Peltola. Terveys –ja sosiaalitalouden yksikkö CHESS. Terveyden ja hyvinvoinnin laitos THL).

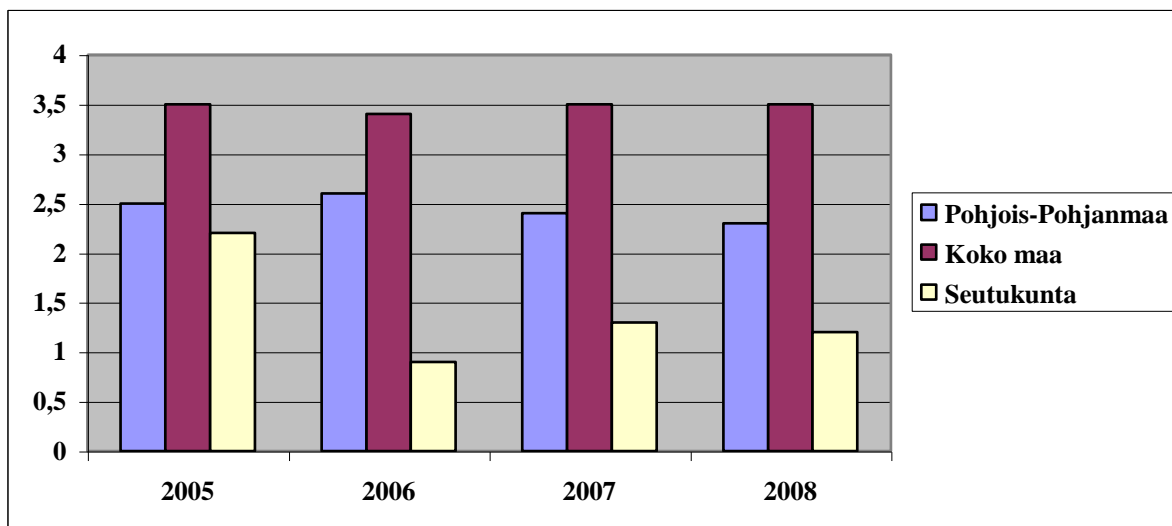
Kuviossa 12 on nähtävillä päihdehuollon laitoksissa olleiden 25-64 vuotiaiden asiakkaiden määrä /1000 vastaavan ikäistä kohden Pohjois-Pohjanmaalla, koko maassa ja Haapaveden – Siikalatvan seutukunnassa.



Haapaveden kaupunki, PL 40, 86601 Haapavesi.  
Kaupungintalo, Tähtelänkuja 1, 86600 Haapavesi.  
Puhelin 08 4591 1, Faksi 08 4591 334, [www.haapavesi.fi](http://www.haapavesi.fi)



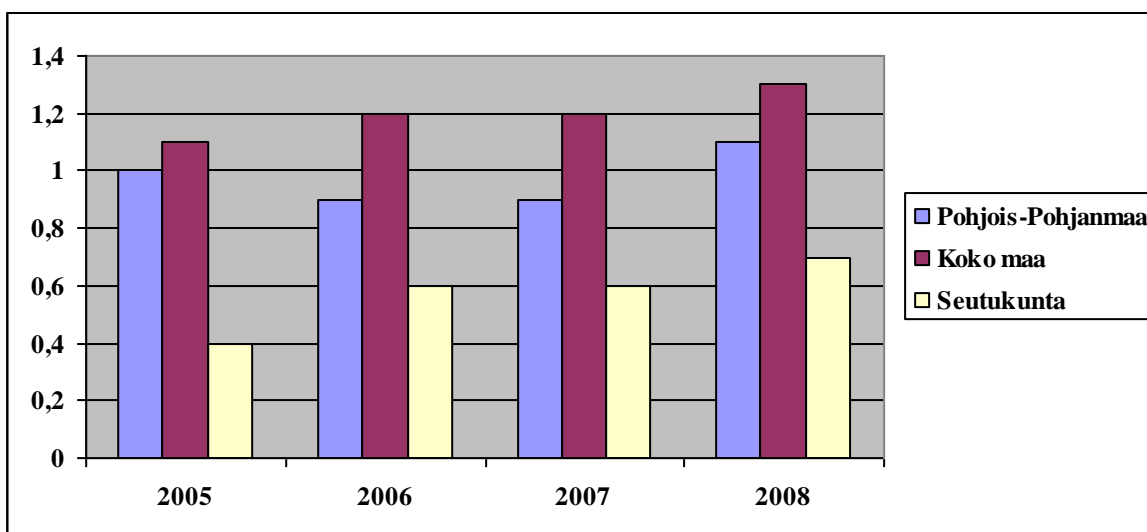
Sosiaali- ja terveystieteiden  
**Helmi**



KUVIO 12. Päihdehuollon laitoksissa hoidossa olleet 25-64 vuotiaat /1000 vastaavan ikäistä kohden.

Pohjois –Pohjanmaalla päihdehuollon laitoksissa olleiden 25-64 vuotiaiden määrä /1000 vastaavan ikäistä kohden oli vuonna 2008 2,3 ja koko maassa 3,5. Haapaveden –Siikalatvan seutukunnassa vastaava luku oli vuonna 2008 1,2. (SotkaNet.)

Alla olevassa kuviossa 13, on kodin ulkopuolelle sijoitetut 0-17 vuotiaat lapset Pohjois – Pohjanmaalla, koko maassa ja Haapaveden –Siikalatvan seutukunnassa.



KUVIO 13. Kodin ulkopuolelle sijoitetut 0-17 vuotiaat lapset Pohjois-Pohjanmaalla, koko maassa ja Haapaveden –Siikalatvan seutukunnassa.

Pohjois –Pohjanmaan kyseinen luku oli vuonna 2008 1,1, koko maan vastaava luku 1,3 ja Haapaveden –Siikalatvan seutukunnan luku 0,7.

## 3.2. Hyvinvointia ennakoivat tekijät

### 3.2.1 Fyysisen ympäristön hyvinvointi

Fyysisen ympäristön hyvinvoinnin osalta tarkasteltiin talous – ja uimavedenturvallisuutta, sisäilman ja yhdyskuntailman laatua sekä melua. Siikalatvaa koskevat tulokset on koottu vuosina 2002-2004 laaditusta ympäristöterveysohjelmasta. Ympäristöterveysohjelma ei sisällä Rantsilan kunnan ympäristötietoja.

Talousvesiturvallisuus on Siikalatvan seutukunnan alueella hyvä. Ainoastaan Pulkkilassa talousvesiturvallisuudessa on vaaratekijöitä, jotka aiheutuvat muun muassa liikenteestä, maa-ainesten otosta, saastuneista maa-alueista, rakenteiden puutteellisuudesta ja turvallisuudesta. Uimaveden turvallisuus on hyvä, paikoin jopa erinomainen. Sinileväkukinnat heikentävät kuitenkin ajoittain järvien uimaveden laatua. (Ympäristöterveysohjelma 2002-2004.)

Lapsi ja nuori viettää yli puolet ajastaan kotona ja loppuajasta merkittävän osan koulun tai päiväkodin sisäilmassa. Koulujen ja päiväkotien sisäilmaan kohdistuu ongelmia Haapavedellä, Piippolassa ja Pulkkilassa. Tiloissa on puutteellinen ilmanvaihto. Kestilässä ja Pyhännällä koulujen ja päiväkotien sisäilmaan ei kohdistu huomattavia vaaratekijöitä. Yhdyskuntailman epäpuhtaudet johtuvat pääosin liikenteestä ja energiatuotannosta. Haitallisinta terveydelle on ulkoilmassa leijuva hienojakoinen pölyaines, joka kulkeutuu helposti hengityselinten välityksellä keuhkoihin, jonka seurauksena voi olla vakaviakin terveyshaittoja. Yhdyskuntailma on seutukunnassa hyvälaatuista ja sen ei arvioida aiheuttavan terveydellistä vaaraa. Melu ei ole alueellisesti eikä paikallisesti suuri ongelma, eikä sen arvioida aiheuttavan terveydellistä haittaa tai vaaraa. (Ympäristöterveysohjelma 2002-2004.)

Jätehuollossa valtakunnallisena tavoitteena on vähentää jätteiden määrää, keskittää jätehuoltoa ja nostaa jätteiden kierrätysastetta. Keinona on käytetty taloudellista ohjausta lähinnä jäteveron avulla. Alueelle on perustettu jäteyhtiö, jonka vaikutusalueeseen kaikki Siikalatvan seutukunnan kunnat kuuluvat Kestilää lukuun ottamatta. Alueella on ollut vuoden 2007 alusta asti pysyvästi vain yksi kaatopaikka. Kaatopaikkojen tilalle on tullut jäteasemia, hyötyjäteasemia ja ekopisteitä, joita on alueella paljon paitsi Kestilässä. Jätehuolto on järjestetty seutukunnassa asianmukaisesti ja se toimii kunnissa kohtalaisen hyvin. (Ympäristöterveysohjelma 2002-2004.)

### 3.2.2 Elämäntapavalinnat

Hyvinvointiin liittyvät keskeisesti yksilön elämäntavat ja omat valinnat. Lapsuus- ja nuoruusvaiheessa luodaan pohja terveydelle ja toimintakyvylle sekä sosiaaliselle hyvinvoinnille koko elämän ajaksi. Kouluterveyskysely, jossa kartoitetaan nuorten elämäntapoihin ja terveyteen liittyviä asioita, tehdään peruskoulujen 8. ja 9. luokkalaisille ja lukion 1. ja 2 luokkalaisille joka toinen vuosi. Kyselyn toteuttaa THL (Terveyden ja hyvinvoinnin laitos).



Haapaveden kaupunki, PL 40, 86601 Haapavesi.  
Kaupungintalo, Tähtelänkuja 1, 86600 Haapavesi.  
Puhelin 08 4591 1, Faksi 08 4591 334, [www.haapavesi.fi](http://www.haapavesi.fi)



Sosiaali- ja terveyspiiri  
**Helmi**

Nuorten päihteiden käyttö on varhaistunut ja lisääntynyt. Päivittäin tupakoivia nuoria on Pyhännällä 16 %, Haapavedellä 12 % ja Siikalatvalla 21 %. Kouluterveyskyselyn pohjalta on havaittavissa, että tosi humalassa vähintään kerran kuukaudessa olevien nuorten osuus on Pyhännällä laskenut aikaisemmista vuosista ollen vuonna 2009 11 %. Vastaava luku oli Haapavedellä 15 % ja Siikalatvalla 26%. Laittomien huumeiden kokeilemista ainakin kerran oli tehnyt Pyhännän 8 –ja 9 luokkalaisista 3 %, Haapaveden 8 –ja 9 luokkalaisista 5 % ja Siikalatvalla vastaava luku oli 6 %:ia. (SotkaNet.)

Alkoholijuomien myynti asukasta kohti 100 %: n alkoholina tarkasteluajan jaksolla vuosina 2005-2008 oli Pyhännällä hieman noussut ollen nyt 3,6litraa /asukas. Nousua oli tapahtunut myös Haapavedellä (6,3 litraa/asukas), Pohjois –Pohjanmaalla (7,6 litraa/asukas) ja koko maassa (8,5 litraa/asukas). Siikalatvalla vastaava luku oli laskenut ollen vuonna 2008 7,2 litraa/asukas.(SotkaNet.)

Indikaattori ilmaisee vuoden aikana kunnan alueella Alkon myymälöistä myydyn ja kunnan alueella sijaitseviin elintarvikeliikkeisiin, kioskeihin, huoltoasemille ja anniskeluravintoloille toimitettujen alkoholijuomien määrän 100 %:n alkoholina laskettuna litroina jokaista vastaavalla alueella asuvaa kohden. Indikaattori kuvaa alkoholijuomien tilastoidun myynnin määrää asukasta kohden. Tiedot kuvaavat kunnan alueella tehtyä kauppaa, eivätkä pelkästään kuntalaisten omia ostoja.

Haapaveden –Siikalatvan seutukunnan 8 –ja 9 luokkalaisista harrastaa liian vähän liikuntaa viikossa Pyhäntäläisistä 39%, Haapavetisistä 45 % ja Siikalatvalaisista 50 %:ia. (SotkaNet.)

### 3.3 Toimintaympäristö ja elinolot hyvinvoinnin mahdollistajana

#### 3.3.1 Koulutus ja työ

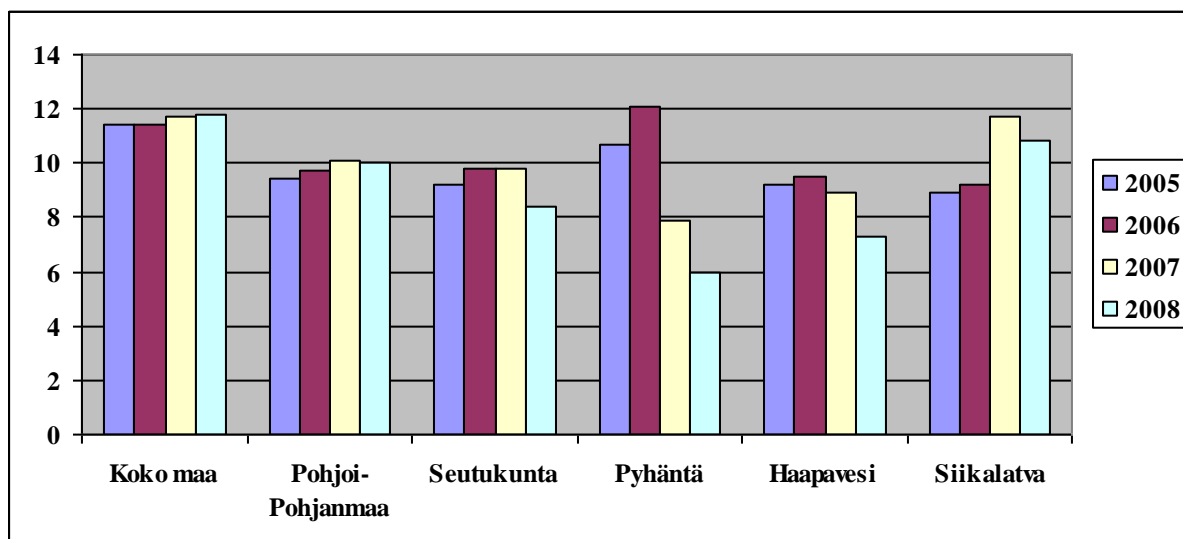
Opiskelumahdollisuuksia kuvaavana indikaattorina voidaan pitää koulutuksen ulkopuolelle jääneiden 17 - 24-vuotiaiden määrää prosentteina (%) vastaavanikäisestä väestöstä. Kuviossa 14 on nähtävillä koko maan, pohjois-pohjanmaan, seutukunnan ja Haapaveden –Siikalatvan seutukunnan kuntien koulutuksen ulkopuolelle jääneiden 17-24 vuotiaiden prosentuaalinen muutos vuosien 2005 ja 2008 välillä.



Haapaveden kaupunki, PL 40, 86601 Haapavesi.  
Kaupungintalo, Tähtelänkuja 1, 86600 Haapavesi.  
Puhelin 08 4591 1, Faksi 08 4591 334, [www.haapavesi.fi](http://www.haapavesi.fi)



Sosiaali- ja terveystieteiden  
**Helmi**



KUVIO 14. Koulutuksen ulkopuolelle jääneiden 17-24 vuotiaiden prosentuaalinen muutos vuosien 2005 ja 2008 välillä. (SotkaNet).

Koko maassa vuoden 2008 kyseinen prosenttiluku oli 11,8 %, Pohjois –Pohjanmaalla tasan 10 % ja seutukunnassa 8,4 %. Haapaveden –Siikalatvan seutukunnan kuntien luvut olivat vuonna 2008 seuraavat; Pyhäntä 6 %, Haapavesi 7,3 % ja Siikalatvalla 10,8 %.

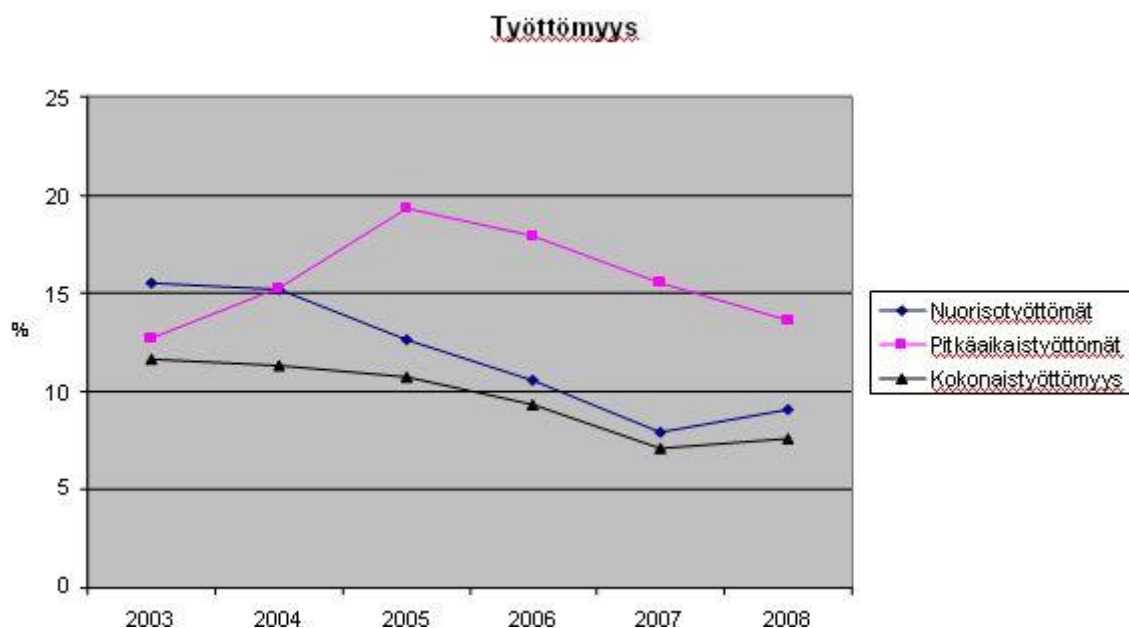
Seutukunnan kokonaistyöttömien määrä on 2003- 2007 välisenä aikana laskenut, minkä jälkeen kokonaistyöttömien määrä on hieman noussut. Vuonna 2003 työttömien määrä oli 11,6 % ja vuonna 2008 se oli 7,6 %. Pitkäaikaistyöttömien määrä on kasvanut vuoteen 2005 saakka, minkä jälkeen määrä on laskenut vuosittain. Vuonna 2005 pitkäaikaistyöttömiä oli eniten koko tarkastellun ajanjakson aikana (19,3 %). Alimmillaan pitkäaikaistyöttömien määrä oli vuonna 2003 (12,7 %) Nuorisotyöttömien osuus 15 - 24-vuotiaasta työvoimasta on tarkastelujakson aikana pienentynyt vuoteen 2007 saakka, minkä jälkeen nuorisotyöttömien määrä on lähtenyt hieman nousemaan. Vuonna 2003 nuorisotyöttömiä on ollut 15,5 % ja vuonna 2008 heitä oli 9,70 %. (kuvio 15).



Haapaveden kaupunki, PL 40, 86601 Haapavesi.  
Kaupungintalo, Tähtelänkuja 1, 86600 Haapavesi.  
Puhelin 08 4591 1, Faksi 08 4591 334, [www.haapavesi.fi](http://www.haapavesi.fi)



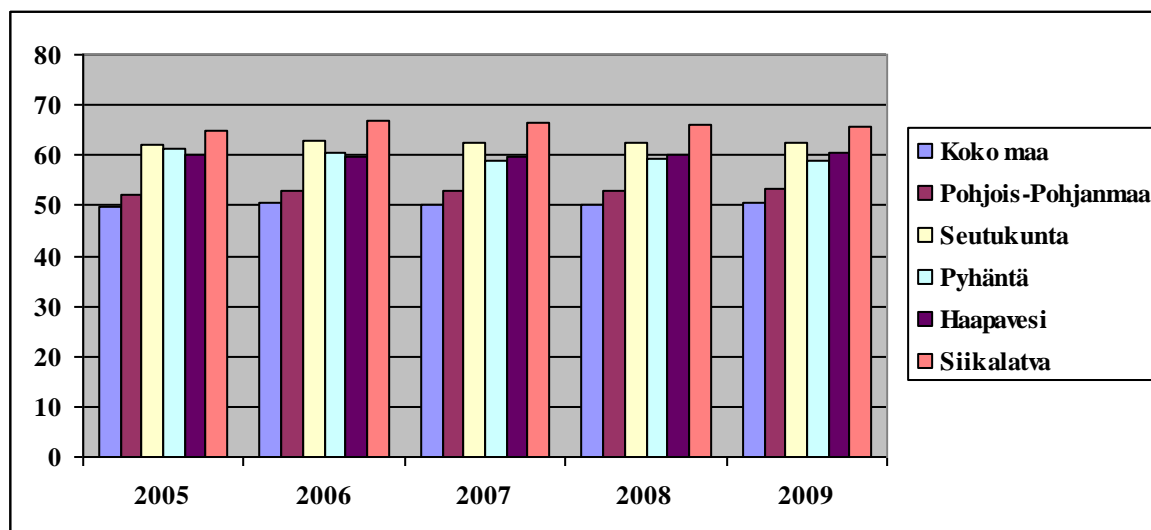
Sosiaali- ja terveystieteiden  
**Helmi**



KUVIO 15. Työttömien määrä Haapaveden - Siikalatvan seutukunnassa. (SotkaNet).

### 3.3.2 Perustarpeet

Perustarpeiden osalta tarkasteltiin huoltosuhdetta, toimeentulotuen asiakkaita, kotihoidontukea, yksittäistä hoitotukea sekä osittaista hoitorahaa saaneiden perheiden määrää, päivähoitossa olleita 1-6-vuotiaita, vanhemmuuden puutetta kokeneiden nuorten lukumäärää/ikäluokka. Huoltosuhte (demografinen) kuvaa kuinka monta alle 15-vuotiasta ja yli 65-vuotiasta on lukumääräisesti suhteessa työikäiseen väestöön



KUVIO 16. Demografisen huoltosuhteen muutokset vuosina 2005-2009.

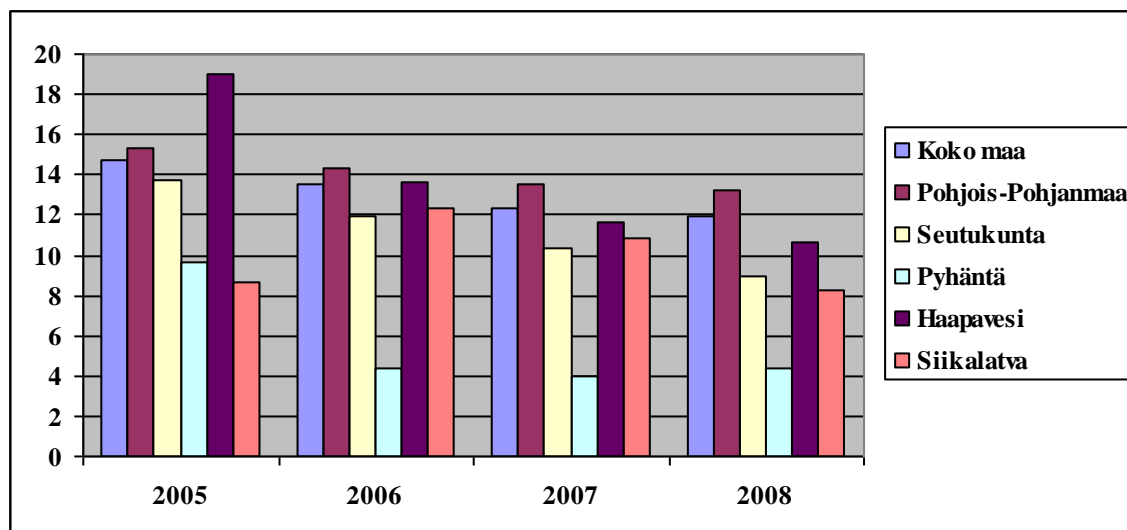


Haapaveden kaupunki, PL 40, 86601 Haapavesi.  
 Kaupungintalo, Tähtelänkuja 1, 86600 Haapavesi.  
 Puhelin 08 4591 1, Faksi 08 4591 334, [www.haapavesi.fi](http://www.haapavesi.fi)



Sosiaali- ja terveystieteiden  
**Helmi**

Koko maan demografinen huoltosuhde oli vuonna 2009 50,6 ja Pohjois-Pohjanmaalla 53,4. Vastaavat luku Haapaveden – Siikalatvan seutukunnassa oli 62,4 ( Pyhännällä 58,8, Haapavedellä 60,6 ja Siikalatvalla 65,6).



KUVIO 17. Toimeentulotukea saaneet 18-24-vuotiaat, % vastaavanikäisestä väestöstä. (SotkaNet.)

Toimeentulotukea saaneet 18-24 vuotiaat, % vastaavanikäisestä väestöstä on laskenut vuosien 2005 ja 2008 välillä. Vuonna 2008 koko maan kyseinen luku oli 11,9 % ja Pohjois-Pohjanmaalla 13,2. Haapaveden – Siikalatvan seutukunnan kuntien luvut vuonna 2008 olivat Pyhännällä 4,4, Haapavedellä 10,6 ja Siikalatvalla 8,3.

Kotihoidontukea saaneita perheitä oli Siikalatvan seutukunnassa vuonna 2008 375 kappaletta ja yksityisen hoidontukea sai 20 perhettä. (Kela) Kunnan kustantamassa päivähoitossa olleiden 1 - 5-vuotiaiden osuus on seutukunnassa pysynyt lähes samana vuodesta 2004 vuoteen 2007. Vuonna 2004 päivähoitossa tämän ikäisistä oli 38,9 % ja vuonna 2008 heitä oli 39,9 %. Pohjois-Pohjanmaalla tämän ikäisiä lapsia on enemmän kunnan kustantamassa päivähoitossa. Vuonna 2008 heitä oli 44,7 % ja tilanne on pysytellyt samoissa lukemissa koko tarkastelujakson ajan. Koko maassa 1 - 5-vuotiaita oli kunnallisessa päivähoitossa koko tarkastelujakson ajan noin 53 %. Siikalatvan seutukunnassa pienet lapset hoidetaan suurimmaksi osaksi kotona. (SotkaNet.)

Vuonna 2007 vanhemmuuden puutetta koki 18,35 % 8.-9.-luokan oppilaista. Vuonna 2005 määrä oli 22,65%. Vanhemmuuden puute on myös vähäisempää kuin maakunnassa keskimäärin. Vanhemmuuden puute on indikaattori, joka muodostuu seuraavista kysymyksistä; vanhemmat eivät tunne oppilaan ystäviä, vanhemmat eivät tiedä missä oppilas viettää viikonloppuillaan, oppilas ei pysty keskustelemaan vanhempiensa kanssa asioistaan ja kotona ei saanut apua kouluvaikeuksissa. Kysymys vanhemmuuden puutteen kokemisesta on ollut kouluterveyskyselyssä mukana v. 2002 lähtien ja eri vuosien keskinäiseen vertailtavuuteen vaikuttaa kysymysten sisältöjen muutos vuoden 2004 lomakkeessa. Tuloksia voi kuitenkin tulkita viitteellisenä. (SotkaNet.)



Haapaveden kaupunki, PL 40, 86601 Haapavesi.  
Kaupungintalo, Tähtelänkuja 1, 86600 Haapavesi.  
Puhelin 08 4591 1, Faksi 08 4591 334, [www.haapavesi.fi](http://www.haapavesi.fi)

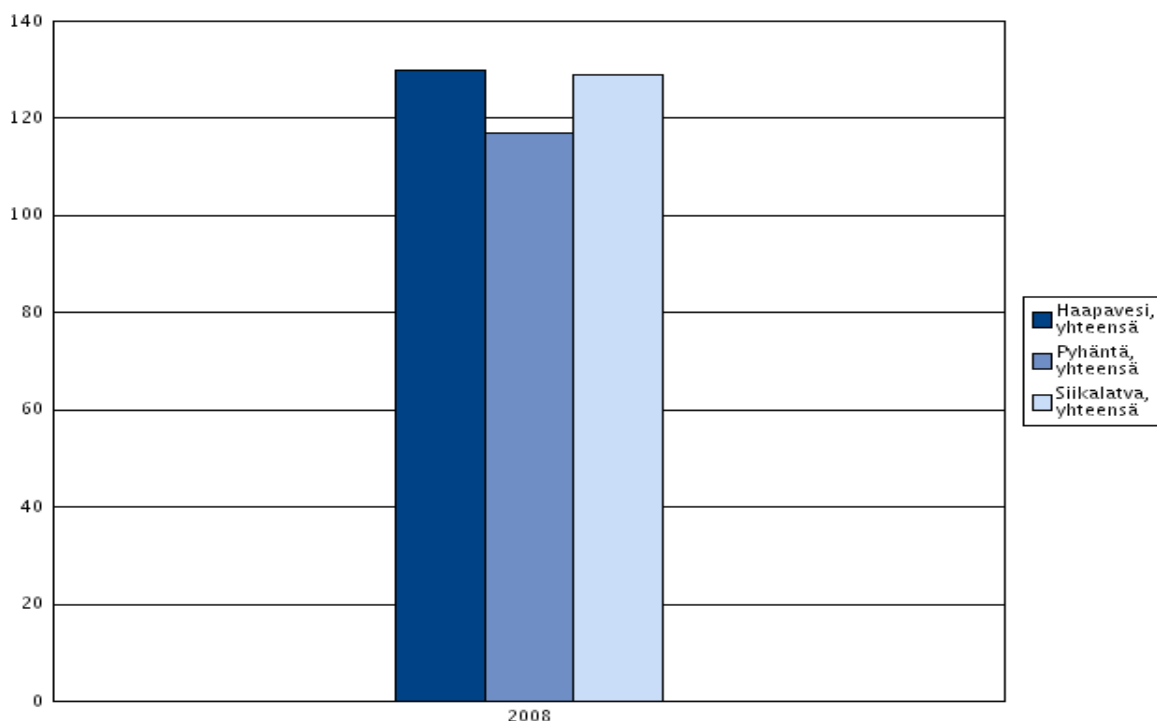


## 3.4 Hyvinvoinnin tila

### 3.4.1 Terveydentila

Sairastavuusindeksi ilmaisee jokaiselle Suomen kunnalle lasketun indeksin avulla miten tervettä tai sairasta väestö on suhteessa koko maan väestön keskiarvoon (= 100). Luku on laskettu sekä sellaisenaan että ikävakioituna. Indeksillä perustuu kolmeen rekisterimuuttajaan: kuolleisuuteen, työkyvyttömyyseläkkeellä olevien osuuteen työkäisistä ja erityiskorvattaviin lääkkeisiin oikeutettujen osuuteen väestöstä. Kukin muuttujista on suhteutettu erikseen maan väestön keskiarvoon, jota merkitään luvulla 100. Lopullinen indeksi on kolmen osaindeksin keskiarvo. (Sotkanet.)

Sairastavuusindeksi Haapavedellä vuonna 2008 oli 129,9, Pyhännällä 116,9 ja Siikalatvalla 129,1. (Kela)



KUVIO 18. Sairastavuusindeksi vuonna 2008. (SotkaNet).

**Kansantautien summaindeksi** Haapaveden - Siikalatvan seutukunnassa vuonna 2008 oli 159,4. Kansantautien summaindeksi oli alhaisin Pyhännällä (141,2) ja korkein Haapavedellä (172,2). Pohjois-Pohjanmaan vastaava luku vuonna 2005 oli 139,4 (Koko maa = 100). Kansantautien summaindeksissä tarkasteltavana on seitsemän suurinta erityiskorvattavaan lääkehoitoon oikeuttavaa sairautta. Niistä jokaisesta on laskettu esiintyvyys ja suhteutettu se koko maan keskiarvoon. Summaindeksi on näiden seitsemän indeksin keskiarvo. (Kela.)

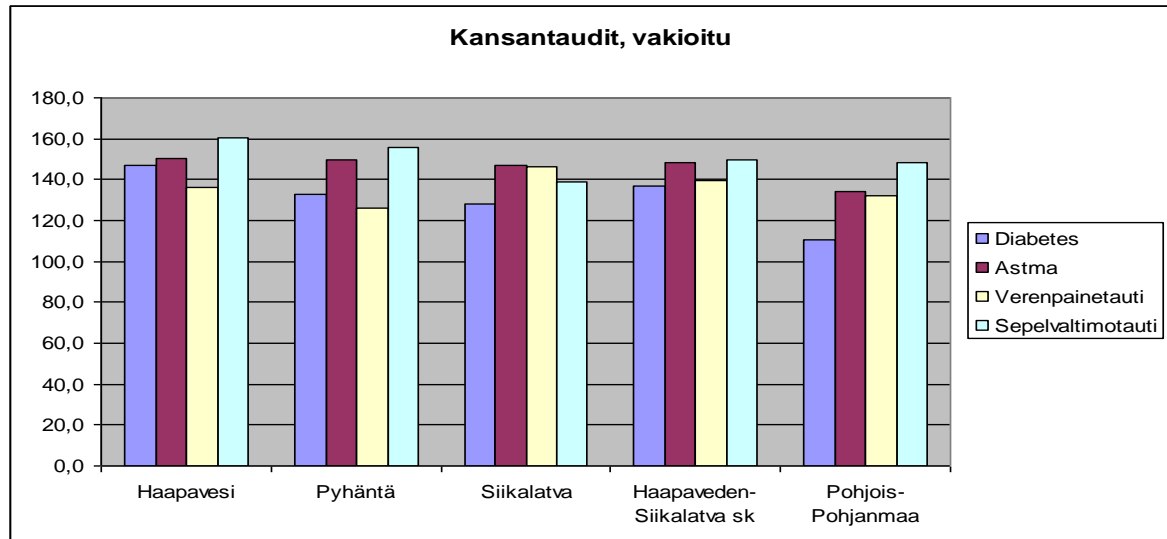


Haapaveden kaupunki, PL 40, 86601 Haapavesi.  
Kaupungintalo, Tähtelänkuja 1, 86600 Haapavesi.  
Puhelin 08 4591 1, Faksi 08 4591 334, [www.haapavesi.fi](http://www.haapavesi.fi)



Sosiaali- ja terveystieteiden  
**Helmi**

Kuviossa 19 on esitetty eri kansantautien esiintyvyys seutukunnan kunnissa ja Pohjois-Pohjanmaalla vuonna 2008. Kansantautien esiintyvyydessä on eroja kuntien välillä. Diabetesta esiintyy eniten Haapavedellä. Pyhännällä ja Haapavedellä on eniten astmaa sairastavia. Verenpainetautiä sairastavia on eniten Siikalatvalla. Sepelvaltimotautia esiintyy seutukunnassa eniten Haapavedellä. (Kela.)



KUVIO 19. Terveyspuntarin kansantaudit vuonna 2008. (Kela.)

Vuonna 2009 Haapaveden 8.-9.-luokkalaisista 15 % **koki terveydentilansa keskinkertaiseksi tai huonoksi**. Vastaava luku oli Siikalatvalla 17 % ja Pyhännällä 23 %. Pohjois-Pohjanmaan vertailuluku oli 16 %:ia. Haapavedellä ja Siikalatvalla kyseinen luku oli pienentynyt edellisestä kyselystä (2007) ja Pyhännällä se oli kasvanut. (THL /Kouluterveyskysely 2009.)

Vuonna 2009 Haapaveden 8.-9.-luokkalaisista 7 % oli **kokemansa mukaan keskivaikeasti tai vaikeasti masentunut**. Vastaava luku oli Siikalatvalla 21 % ja Pyhännällä 16 %. Pohjois-Pohjanmaan vertailuluku oli 13 %. Haapavedellä ja Siikalatvalla kyseinen luku oli pienentynyt edellisestä kyselystä (2007) ja Pyhännällä se oli kasvanut (THL / Kouluterveyskysely 2009.)

#### ***Kaikkiin erityiskorvattaviin lääkkeisiin oikeutetut***

Erityiskorvattaviin lääkkeisiin oikeutettuja **0 - 15-vuotiaita** oli Haapaveden-Siikalatvan seutukunnassa 4,8 % vastaavan ikäisestä väestöstä vuonna 2008. Pohjois-Pohjanmaalla luku oli 4,1 % ja koko maassa 4,2 %. Seutukunnan kunnista Pyhännällä (4,4%) oli vähiten erityiskorvattaviin lääkkeisiin oikeutettuja 0-15 -vuotiaita ja Haapavedellä oli eniten (5,1%).



Haapaveden kaupunki, PL 40, 86601 Haapavesi.  
Kaupungintalo, Tähtelänkuja 1, 86600 Haapavesi.  
Puhelin 08 4591 1, Faksi 08 4591 334, [www.haapavesi.fi](http://www.haapavesi.fi)



Sosiaali- ja terveystieteiden  
**Helmi**

Erityiskorvattaviin lääkkeisiin oikeutettuja **16 - 24-vuotiaita** oli Haapaveden –Siikalatvan seutukunnassa vuonna 2008 6,6 % vastaavan ikäisestä väestöstä. Pohjois-Pohjanmaalla luku oli 6,2 % ja koko maassa 5,5 %. Haapaveden – Siikalatvan seutukunnan kunnista Siikalatvalla oli vähiten erityiskorvattaviin lääkkeisiin oikeutettuja 16 - 24-vuotiaita ( 5,8% ) ja Haapavedellä eniten (7,3%).

Erityiskorvattaviin lääkkeisiin oikeutettuja **25 - 64-vuotiaita** oli Haapaveden –Siikalatvan seutukunnassa vuonna 2008 29,7 %. Pohjois-Pohjanmaalla luku oli 25,4 % vastaavan ikäisestä väestöstä ja koko maassa 21,5 %. Kasvua erityiskorvattaviin lääkkeisiin oikeutettujen määrässä on tapahtunut myös Pohjois-Pohjanmaalla ja koko maassa, vaikkakin Siikalatvan seutukunnassa erityiskorvattaviin lääkkeisiin oikeutettujen määrä on huomattavan suuri verrattuna Pohjois-Pohjanmaan ja koko maahan. Seutukunnan kunnista Pyhännällä oli vähiten erityiskorvattaviin lääkkeisiin oikeutettuja 25 - 64-vuotiaita (27,2 %) ja Siikalatvan kunnan alueella eniten (31,0%).

Erityiskorvattaviin lääkkeisiin oikeutettuja **65 -vuotta** täyttäneitä oli Haapaveden – Siikalatvan seutukunnassa vuonna 2008 76,9 % vastaavan ikäisestä väestöstä. Pohjois-Pohjanmaalla luku oli 73,4 % ja koko maassa 64,4 %. Haapaveden –Siikalatvan seutukunnan erityiskorvattaviin lääkkeisiin oikeutettujen määrä on samansuuntainen Pohjois-Pohjanmaan kanssa, mutta huomattavasti suurempi kuin koko maassa. Seutukunnan kunnista Siikalatvan kunnan alueella oli vähiten erityiskorvattaviin lääkkeisiin oikeutettuja 65-vuotta täyttäneitä ( 76,1 %) ja Pyhännällä eniten (79,2 %).

Kaikissa aikaisemmin esitellyissä ikäryhmissä suhteessa erityiskorvattaviin lääkkeisiin ei ole tarkasteluajanjaksolla 2005- 2008 tapahtunut suuria muutoksia, mutta kylläkin vuosi vuodelta ryhmät kasvavat jokaisessa ikäryhmässä.

#### ***Astman vuoksi erityiskorvattaviin lääkkeisiin oikeutetut***

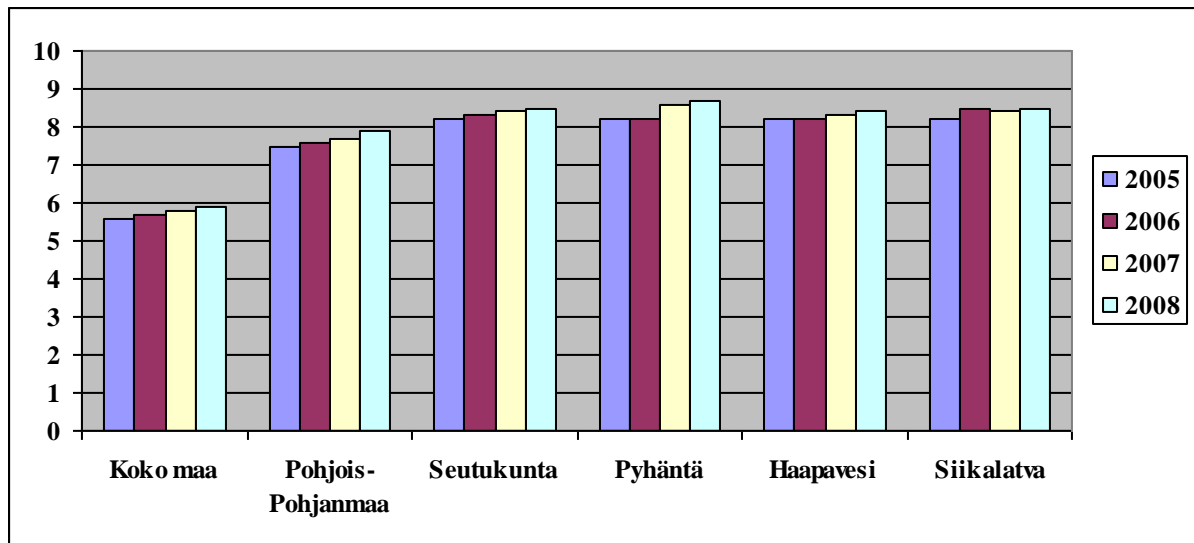
**Astman** vuoksi erityiskorvattaviin lääkkeisiin oikeutettuja **0 - 15-vuotiaita** seutukunnassa oli 3,1 % vastaavan ikäisestä väestöstä vuonna 2008. Pohjois-Pohjanmaalla luku oli 2,3 % ja koko maassa 2,2 %. Haapaveden –Siikalatvan seutukunnan kunnista Pyhännällä oli vähiten astman vuoksi erityiskorvattaviin lääkkeisiin oikeutettuja 0 - 15-vuotiaita (2,0 %) ja Haapavedellä eniten (3,6 %). Tarkastelujakson aikana kaikki esitetyt luvut olivat pienentyneet aikaisemmista vuosista.

Astman vuoksi erityiskorvattaviin lääkkeisiin oikeutettuja **16 - 24-vuotiaita** seutukunnassa oli 3,0 % vastaavan ikäisestä väestöstä vuonna 2008. Pohjois-Pohjanmaalla luku oli 2,4 % ja koko maassa 1,8 %. Pyhännän kunnan lukua ei ollut saatavilla, Haapavedellä kyseinen luku oli 3,3 % ja Siikalatvalla 2,9 %.

Astman vuoksi erityiskorvattaviin lääkkeisiin oikeutettuja **25 - 39-vuotiaita** seutukunnassa oli 5,3 % vastaavan ikäisestä väestöstä vuonna 2008. Pohjois-Pohjanmaalla luku oli 3,8 % ja koko maassa 2,7 %. Seutukunnan kunnista Haapavedellä oli vähiten astman vuoksi erityiskorvattaviin lääkkeisiin oikeutettuja 25 - 39-vuotiaita (5,1 %) ja Pyhännällä eniten (6,2 %). Tarkastelujakson aikana käyttäjämäärissä on tapahtunut lievää nousua Haapavedellä ja Pyhännällä.



Astman vuoksi erityiskorvattaviin lääkkeisiin oikeutettuja **40-vuotta täyttäneitä** seutukunnassa oli 8,5 % vastaavan ikäisestä väestöstä vuonna 2008. Pohjois-Pohjanmaalla luku oli 7,9 % ja koko maassa 5,9 %. Haapaveden –Siikalatvan seutukunnan kunnissa vastaavat luvut olivat Haapavedellä 8,4 %, Siikalatvalla 8,5 % ja Pyhännällä 8,7 %.



KUVIO 20. Astman vuoksi erityiskorvattaviin lääkkeisiin oikeutetut 40-vuotta täyttäneet (%) seutukunnan kunnissa verrattuna Pohjois-Pohjanmaahan ja koko maahan.(SotkaNet).

#### *Diabeteksen vuoksi erityiskorvattaviin lääkkeisiin oikeutetut*

**Diabeteksen** vuoksi erityiskorvattaviin lääkkeisiin oikeutettuja **0 - 15-vuotiaita** Siikalatvan seutukunnassa oli 0,5 % vastaavan ikäisestä väestöstä vuonna 2008. Pohjois-Pohjanmaalla luku oli 0,4 % ja koko maassa 0,5 %. Kuntien yksittäisiä lukuja ei ollut saatavilla.

Diabeteksen vuoksi erityiskorvattaviin lääkkeisiin oikeutettuja **16 - 24-vuotiaita** Siikalatvan seutukunnassa oli 0,6 % vastaavan ikäisestä väestöstä vuonna 2008. Pohjois-Pohjanmaalla luku oli 0,7 % ja koko maassa 0,8 %. Kuntien yksittäisiä lukuja ei ollut saatavilla.

Diabeteksen vuoksi erityiskorvattaviin lääkkeisiin oikeutettuja **25 - 39-vuotiaita** Siikalatvan seutukunnassa oli 0,9 % vastaavan ikäisestä väestöstä vuonna 2008. Pohjois-Pohjanmaalla luku oli 1,0 % ja koko maassa myös 1,0 %. Kaikkien kuntien yksittäisiä lukuja ei ollut saatavilla.

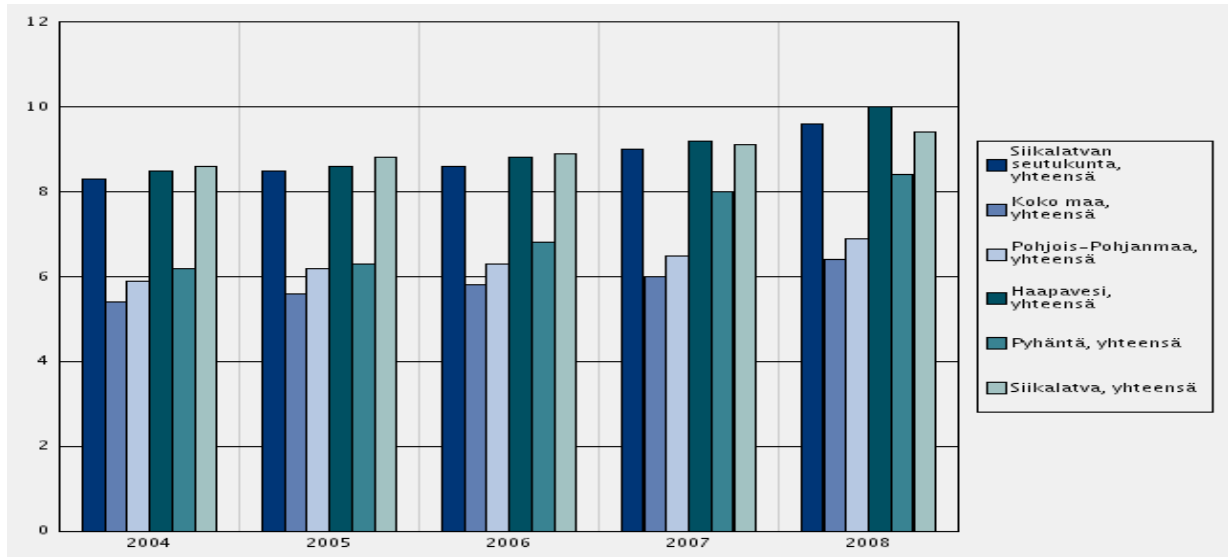
Diabeteksen vuoksi erityiskorvattaviin lääkkeisiin oikeutettuja **40-vuotta täyttäneitä** Siikalatvan seutukunnassa oli 9,6 % vastaavan ikäisestä väestöstä vuonna 2008. Pohjois-Pohjanmaalla luku oli 6,9 % ja koko maassa 6,4 %. Kuviossa 18 tarkastellaan diabeteksen vuoksi erityiskorvattaviin lääkkeisiin oikeutettuja 40-vuotta täyttäneitä seutukunnan kunnissa verrattuna Pohjois-Pohjanmaahan ja koko maahan.



Haapaveden kaupunki, PL 40, 86601 Haapavesi.  
Kaupungintalo, Tähtelänkuja 1, 86600 Haapavesi.  
Puhelin 08 4591 1, Faksi 08 4591 334, [www.haapavesi.fi](http://www.haapavesi.fi)



Sosiaali- ja terveystieteiden  
**Helmi**



KUVIO 21. Diabeteksen vuoksi erityiskorvattaviin lääkkeisiin oikeutetut 40-vuotta täyttäneet seutukunnan kunnissa verrattuna Pohjois-Pohjanmaan ja koko maahan. (SotkaNet).

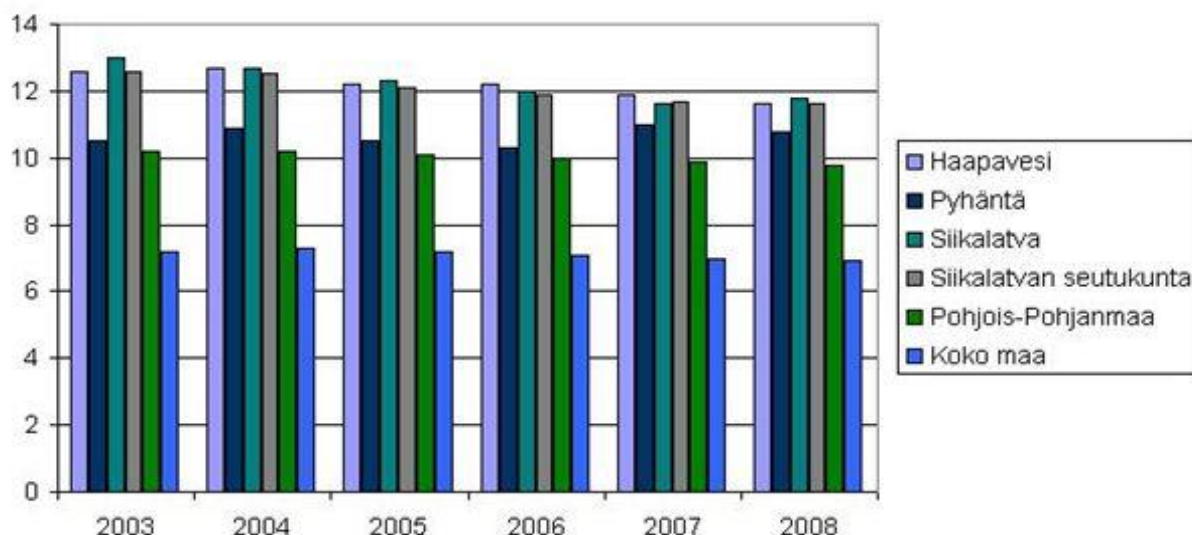
#### *Sepelvaltimotaudin ja verenpainetaudin vuoksi erityiskorvattaviin lääkkeisiin oikeutetut*

Sepelvaltimotaudin vuoksi erityiskorvattaviin lääkkeisiin oikeutettuja **40-vuotta täyttäneitä** Siikalatvan seutukunnassa oli 11,6 % vastaavan ikäisestä väestöstä vuonna 2008. Pohjois-Pohjanmaalla luku oli 9,8 % ja koko maassa 6,9 %. Kuviossa 19 tarkastellaan sepelvaltimotaudin vuoksi erityiskorvattaviin lääkkeisiin oikeutettuja 40-vuotta täyttäneitä seutukunnan kunnissa verrattuna Pohjois-Pohjanmaan ja koko maahan. Siikalatvan seutukunnassa sepelvaltimotaudin vuoksi erityiskorvattaviin lääkkeisiin oikeutettuja 40-vuotta täyttäneitä on enemmän kuin Pohjois-Pohjanmaalla ja koko maassa.



Haapaveden kaupunki, PL 40, 86601 Haapavesi.  
Kaupungintalo, Tähtelänkuja 1, 86600 Haapavesi.  
Puhelin 08 4591 1, Faksi 08 4591 334, [www.haapavesi.fi](http://www.haapavesi.fi)

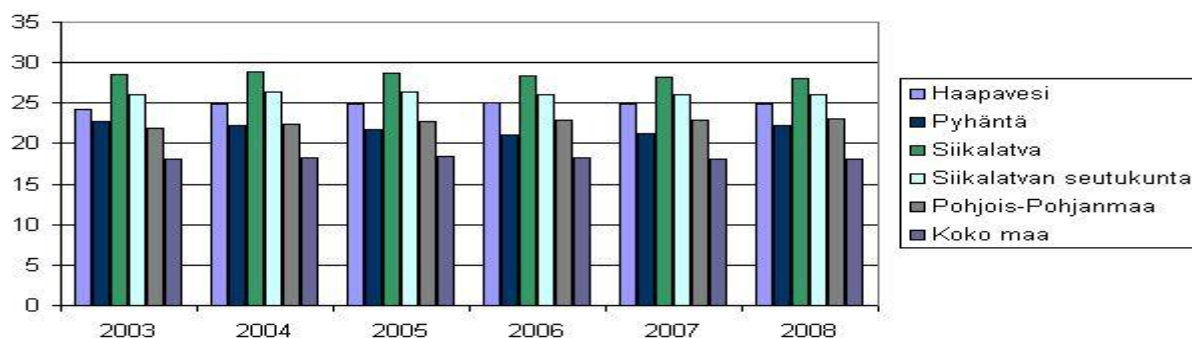




KUVIO 22. Sepelvaltimotaudin vuoksi erityiskorvattaviin lääkkeisiin oikeutetut 40-vuotta täyttäneet seutukunnan kunnissa verrattuna Pohjois-Pohjanmaahan ja koko maahan. (SotkaNet).

Verenpainetaudin vuoksi erityiskorvattaviin lääkkeisiin oikeutettuja 40-vuotta täyttäneitä Siikalatvan seutukunnassa oli 26,0 % vastaavan ikäisestä väestöstä vuonna 2008. Pohjois-Pohjanmaalla luku oli 23,0 % ja koko maassa 18,0 %. Seutukunnan kunnista Pyhännällä oli vähiten verenpainetaudin vuoksi erityiskorvattaviin lääkkeisiin oikeutettuja 40-vuotta täyttäneitä (22,3 %) ja Siikalatvalla eniten (28,0 %). Kuviossa 20 tarkastellaan verenpainetaudin vuoksi erityiskorvattaviin lääkkeisiin oikeutettuja 40-vuotta täyttäneitä seutukunnan kunnissa verrattuna Pohjois-Pohjanmaahan ja koko maahan.

Siikalatvan seutukunnassa on enemmän verenpainetautia sairastavia kuin Pohjois-Pohjanmaalla ja koko maassa keskimäärin. Vuodesta 2003 vuoteen 2008 verenpainetautia sairastavien määrä on pysynyt Siikalatvan seutukunnassa melko tasaisena, kuten myös koko maan tilannetta tarkasteltaessa. Sen sijaan Pohjois-Pohjanmaalla on tapahtunut nousua (21,9 % / vuonna 2003 ja 23,0 % / vuonna 2008).



KUVIO 23. Verenpainetaudin vuoksi erityiskorvattaviin lääkkeisiin oikeutetut 40-vuotta täyttäneet seutukunnan kunnissa verrattuna Pohjois-Pohjanmaahan ja koko maahan. (SotkaNet).



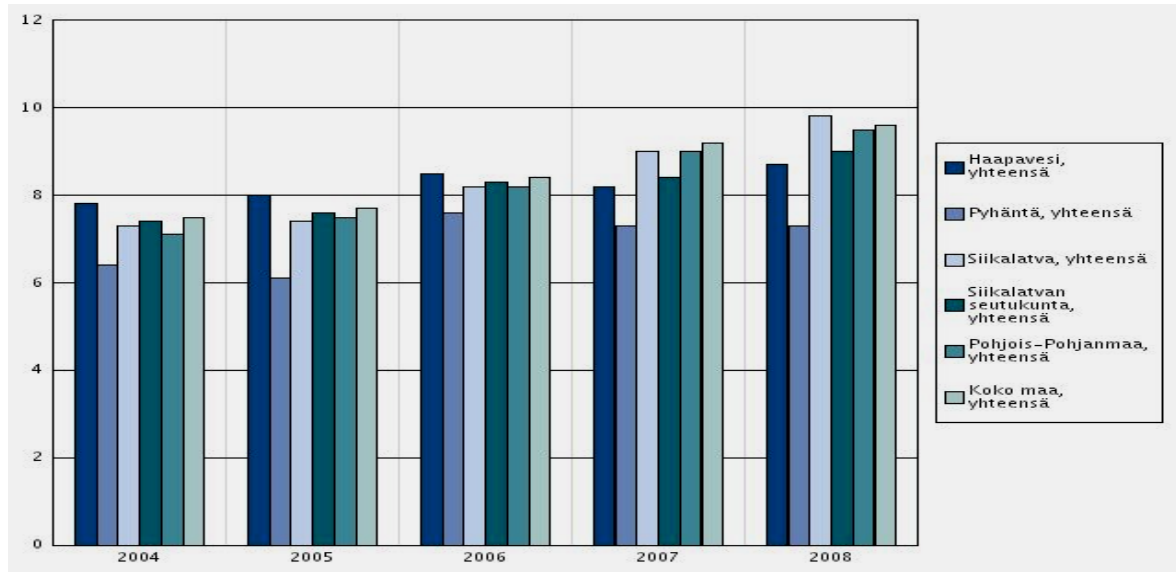
Haapaveden kaupunki, PL 40, 86601 Haapavesi.  
Kaupungintalo, Tähtelänkuja 1, 86600 Haapavesi.  
Puhelin 08 4591 1, Faksi 08 4591 334, [www.haapavesi.fi](http://www.haapavesi.fi)



Sosiaali- ja terveystieteiden  
**Helmi**

### Depressiolääkkeistä korvausta saaneet

Depressiolääkkeistä korvausta saaneita 20 - 64-vuotta täyttäneitä Siikalatvan seutukunnassa oli 9,0 % vastaavan ikäisestä väestöstä vuonna 2008. Pohjois-Pohjanmaalla luku oli 9,5 % ja koko maassa 9,6 %. Seutukunnan kunnista Pyhännällä oli vähiten depressiolääkkeistä korvausta saaneita 20 - 64-vuotta täyttäneitä (7,3 %) ja Siikalatvalla eniten (9,8 %). Kuviossa 21 tarkastellaan depressiolääkkeistä korvausta saaneita 20 - 64-vuotta täyttäneitä seutukunnan kunnissa verrattuna Pohjois-Pohjanmaan ja koko maahan. Siikalatvan seutukunnassa depressiolääkkeiden käyttäjien määrä on lisääntynyt vuodesta 2004 vuoteen 2008. Sama suuntaus on myös Pohjois-Pohjanmaalla ja koko maassa.



KUVIO 24. Depressiolääkkeistä korvausta saaneet 20 - 64-vuotta täyttäneet. (SotkaNet).

Depressiolääkkeistä korvausta saaneita 65-vuotta täyttäneitä Siikalatvan seutukunnassa oli 12,7 % vastaavan ikäisestä väestöstä vuonna 2008. Pohjois-Pohjanmaalla luku oli 11,6 % ja koko maassa 11,2 %. Seutukunnan kunnista Siikalatvalla oli vähiten depressiolääkkeistä korvausta saaneita 65-vuotta täyttäneitä (10,2%) ja Pyhännällä eniten (18,5 %).

### Tapaturman takia sairaalassa hoidetut

Vammojen ja myrkytysten vuoksi sairaaloissa hoidettuja 0 - 15-vuotiaita / 1000 vastaavan ikäistä Siikalatvan seutukunnassa oli 10,8 % vuonna 2008. Pohjois-Pohjanmaalla sairaalassa hoidettuja oli 8,1 % ja koko maassa 8,0 %. Tarkastelujakson aikana Pohjois-Pohjanmaan ja koko maan luvuissa ei esiintynyt suuria vaihteluja. Siikalatvan seutukunnassa vaihtelua on 12,7 % :sta (vuonna 2004) 10,8 %:iin vuonna 2008.

Vammojen ja myrkytysten vuoksi sairaaloissa hoidettuja 25 - 64-vuotiaita / 1000 vastaavan ikäistä Siikalatvan seutukunnassa oli 15,7 % vuonna 2008. Pohjois-Pohjanmaalla sairaalassa hoidettuja oli 14,9 % ja koko maassa 14,3 %. Tarkastelujakson



Haapaveden kaupunki, PL 40, 86601 Haapavesi.  
Kaupungintalo, Tähtelänkuja 1, 86600 Haapavesi.  
Puhelin 08 4591 1, Faksi 08 4591 334, [www.haapavesi.fi](http://www.haapavesi.fi)



aikana kuntien sisäiset luvut vaihtelivat melko paljon kun taas Pohjois-Pohjanmaan vaihtelu tapahtui 1,5 %: n sisällä ja koko maassa 1 %: n sisällä. Haapavedellä vaihteluväli oli 17,9 % - 22,7 %, Pyhännällä 10,8 % - 14,5 % ja Siikalatvalla 8,6 % - 17,5 %.

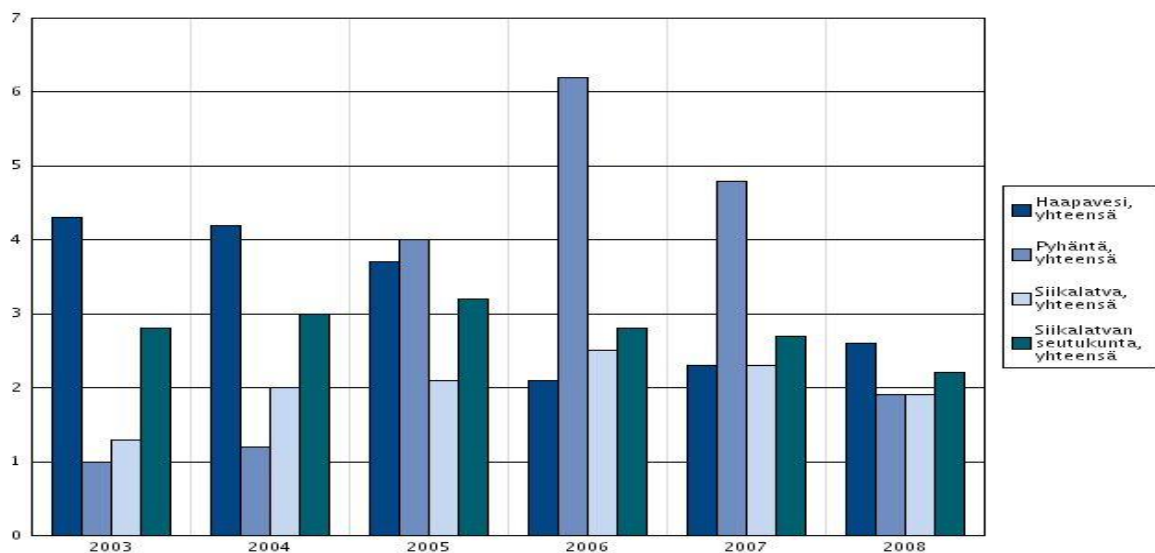
Vammojen ja myrkytysten vuoksi sairaaloissa hoidettuja 65 vuotta täyttäneitä % vastaavanikäisestä väestöstä Siikalatvan seutukunnassa oli 3,9 % vuonna 2008, Pohjois-Pohjanmaalla 3,2 % ja koko maassa 3,0 %.

### 3.4.2 Sosiaalinen hyvinvointi

Sosiaalisen hyvinvoinnin mittareina käytettiin läheisen ystävän puutetta, yksihuoltajaperheiden määrää, lastensuojelun avoimuollollisten tukitoimien piirissä olevia 0-17-vuotiaita vastaavan ikäisestä väestöstä, kasvatusta- ja perheneuvonnan asiakkaita, työkyvyttömyyseläkkeellä olevia 25 - 64-vuotiaita, yksinasuvia 75-vuotiaita, kotona asuvia 75-vuotta täyttäneitä ja palveluasumisen piirissä olevia 65-vuotta täyttäneitä.

Vuonna 2009 tehdyn kouluterveyskyselyn mukaan Haapaveden ja Siikalatvan 8. –9 luokan oppilaista 11 %:lla ei ollut yhtään läheistä ystävää. Vastaava luku oli Pyhännällä 12 %. Pohjois –Pohjanmaa vertailuluku oli 9 %. (THL /Kouluterveyskysely 2009.)

Yksinhuoltajaperheiden määrä lapsiperheistä oli 15,0 % Siikalatvan seutukunnassa vuonna 2008. Pohjois-Pohjanmaalla yksinhuoltajaperheiden määrä oli 16,5 % ja koko maassa 20 %. Vuonna 2008 yksinhuoltajaperheitä oli vähiten Haapavedellä (14,6 %) ja eniten Siikalatvalla (15,4 %). Lastensuojelun avoimuollollisten tukitoimien piirissä 0 - 17-vuotiaita vastaavan ikäisestä väestöstä vuoden aikana oli Siikalatvan seutukunnassa 2,2 % vuonna 2008. Pohjois-Pohjanmaalla vastaava luku oli 4,7 % ja koko maassa 5,4 %. Vuonna 2008 vähiten tukitoimien piirissä olevia oli Pyhännällä ja Siikalatvalla 1,9 % ja eniten Haapavedellä 2,6 %. (kuvio 25).



KUVIO 25. Lastensuojelun avoimuollollisten tukitoimien piirissä olleet 0 - 17-vuotiaat. (SotkaNet).

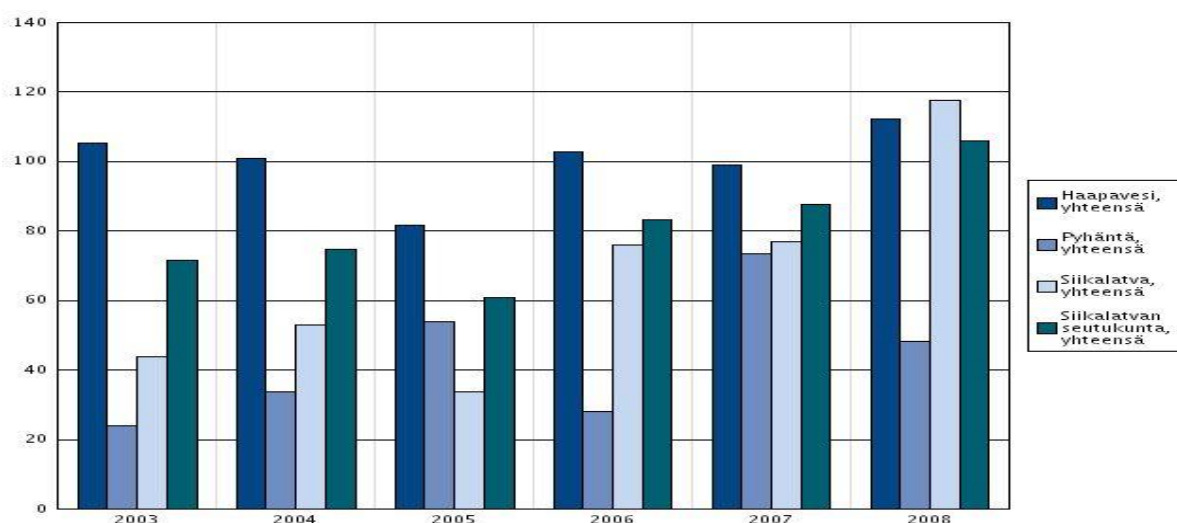


Haapaveden kaupunki, PL 40, 86601 Haapavesi.  
Kaupungintalo, Tähtelänkuja 1, 86600 Haapavesi.  
Puhelin 08 4591 1, Faksi 08 4591 334, [www.haapavesi.fi](http://www.haapavesi.fi)



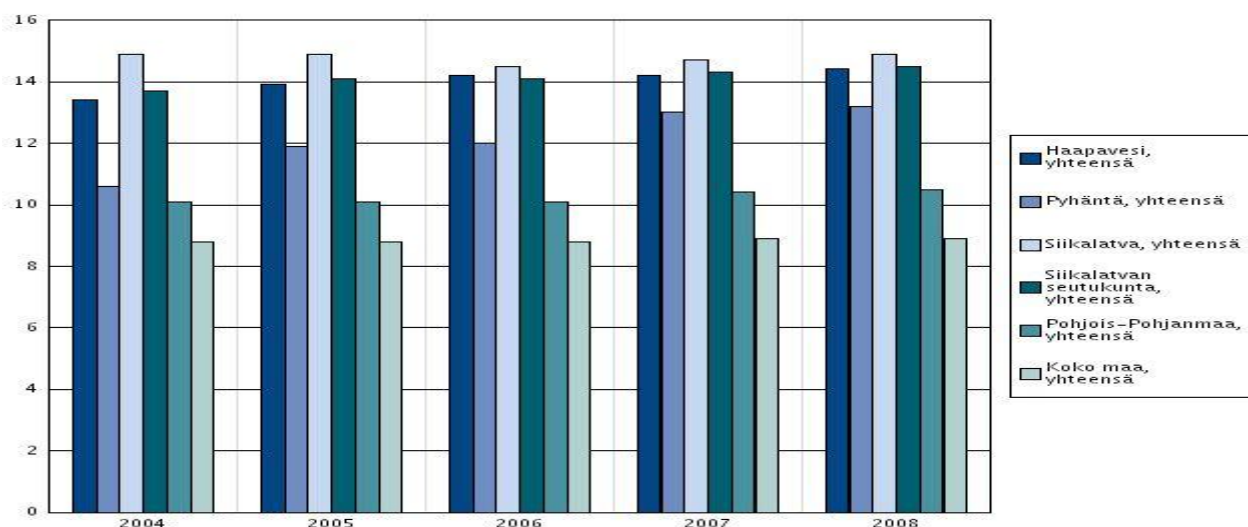
Sosiaali- ja terveystieteiden  
**Helmi**

Kasvatus- ja perheneuvonnan asiakkaita oli Siikalatvan seutukunnassa 106,0 / 1000 alle 18-vuotiasta vuonna 2008. Pohjois-Pohjanmaalla heitä oli 61,3 / 1000 ja koko maassa 71,1 / 1000. Seutukunnan kuntien sisäiset luvut vaihtelivat erittäin paljon tarkastelujakson aikana. (kuvio 26).



KUVIO 26. Kasvatus- ja perheneuvonnan asiakkaat vuoden aikana / 1000 alle 18-vuotiasta (SotkaNet).

Työkyvyttömyyseläkkeellä 25 - 64-vuotiaista oli Siikalatvan seutukunnassa 14,5 % vastaavanikäisestä väestöstä vuonna 2008. Pohjois-Pohjanmaalla työkyvyttömyyseläkkeellä oli 10,5 % ja koko maassa 8,9 %. Työkyvyttömyyseläkkeellä olevia oli vähiten Pyhännällä 13,2 % ja eniten Siikalatvalla 14,9 %. Työkyvyttömyyseläkkeellä olevia 25 - 64-vuotiaita on Siikalatvan seutukunnassa selkeästi enemmän kuin Pohjois-Pohjanmaalla ja koko maassa keskimäärin. (kuvio 27).



KUVIO 27. Työkyvyttömyyseläkkeellä olevat 25 - 64 -vuotiaat % vastaavanikäisestä väestöstä. (SotkaNet).



Haapaveden kaupunki, PL 40, 86601 Haapavesi.  
Kaupungintalo, Tähtelänkuja 1, 86600 Haapavesi.  
Puhelin 08 4591 1, Faksi 08 4591 334, [www.haapavesi.fi](http://www.haapavesi.fi)



Sosiaali- ja terveystieteiden  
**Helmi**

**Yksin asuvia 75-vuotta täyttäneitä** oli Siikalatvan seutukunnassa 38,9 % vastaavan ikäisistä vuonna 2008. Pohjois-Pohjanmaalla heitä oli 42,0 % ja koko maassa 45,4 %. Vuonna 2008 vähiten yksinasuvia seutukunnan kunnista oli Pyhännällä 36,9 % ja eniten Siikalatvalla 40,3 %.

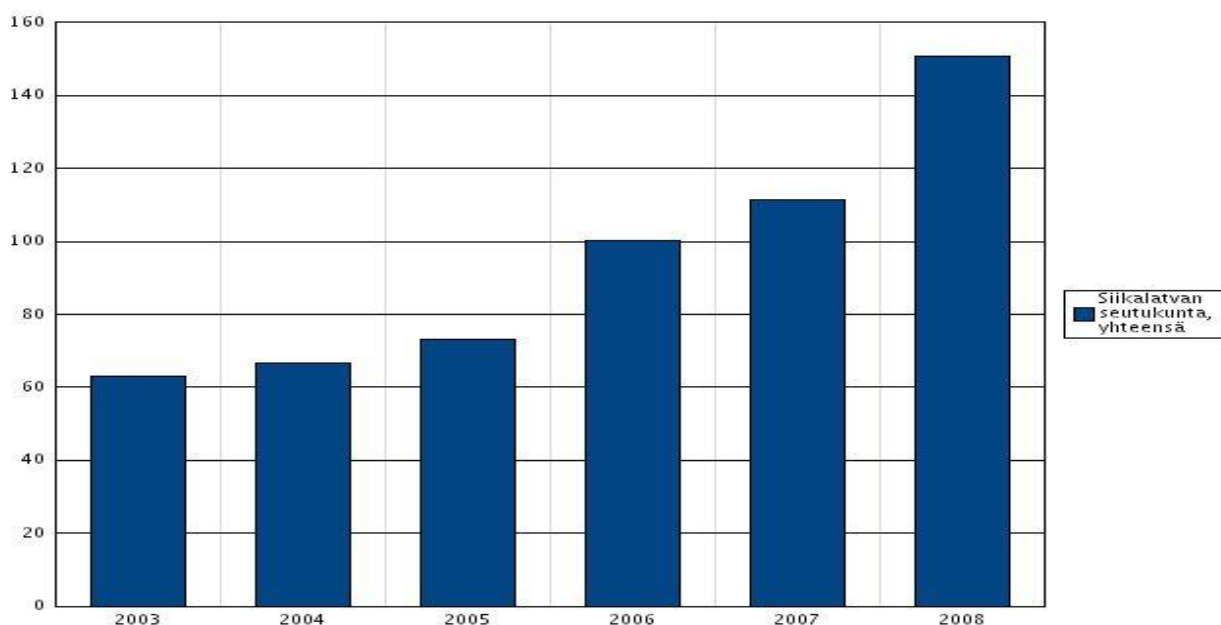
**Kotona asuvia 75-vuotta täyttäneitä** oli Siikalatvan seutukunnassa 91,7 % vastaavan ikäisistä vuonna 2008. Pohjois-Pohjanmaalla heitä oli 89,8 % ja koko maassa 89,4 %. Vuonna 2008 vähiten kotona asuvia seutukunnan kunnista oli Pyhännällä 83,1 % ja eniten Siikalatvalla 93,1 %.

**Ikääntyneitä tavallisen palveluasumisen piirissä olevia 65-vuotta täyttäneitä** oli seutukunnassa 1,9 % vastaavan ikäisistä vuonna 2008. Pohjois-Pohjanmaalla heitä oli 0,7 % ja koko maassa 0,9 % vastaavanikäisestä väestöstä.

### 3.4.3 Turvallisuus

Turvallisuutta tarkasteltiin poliisin tietoon tulleiden rikostilastojen avulla.

**Liikenne rikosten määrä** on kasvanut Siikalatvan seutukunnassa vuosien 2003 - 2008 välisenä aikana. Vuonna 2008 liikenne rikoksia tilastoitiin yhteensä 150,6 / 1000 asukasta. Vastaava luku vuonna 2003 oli 63,0 / 1000 asukasta. (kuvio 28).



KUVIO 28. Poliisin tietoon tulleet liikenne rikokset. (Tilastokeskus).

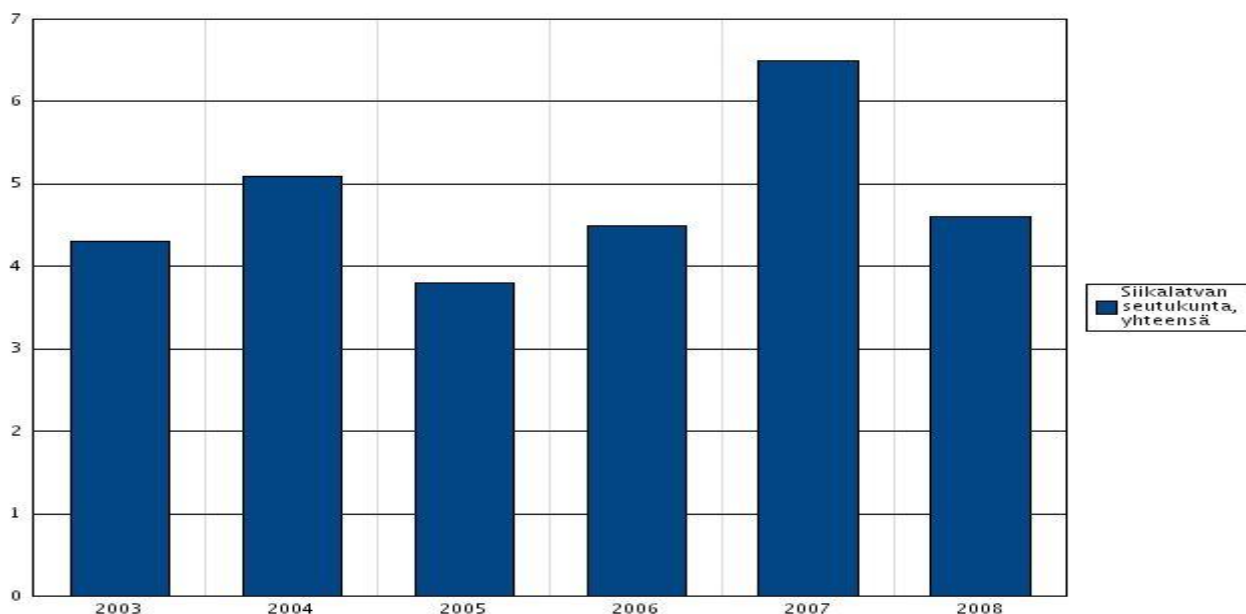


Haapaveden kaupunki, PL 40, 86601 Haapavesi.  
Kaupungintalo, Tähtelänkuja 1, 86600 Haapavesi.  
Puhelin 08 4591 1, Faksi 08 4591 334, [www.haapavesi.fi](http://www.haapavesi.fi)



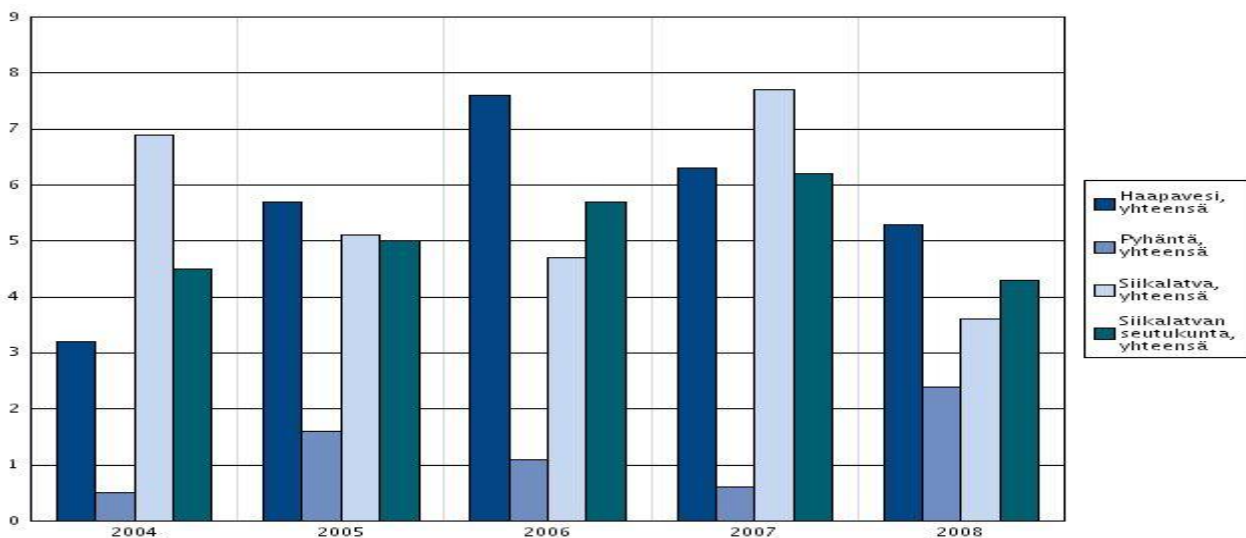
Sosiaali- ja terveystieteiden  
**Helmi**

**Rattijuopumusten määrä** Siikalatvan seutukunnassa oli vuonna 2003 4,3 / 1000 asukasta. Vastaava luku vuonna 2008 oli 4,6 /1000 asukasta. (kuvio 29). Eniten rattijuopumuksia tarkastelujakson (2003 - 2008) aikana tilastoitiin seutukunnassa vuonna 2007 6,5 / 1000 asukasta.



KUVIO 29. Poliisin tietoon tulleet rattijuopumukset. (Tilastokeskus).

**Poliisin tietoon tulleita henkeen ja terveyteen kohdistuneita rikoksia** tapahtui seutukunnassa vuonna 2008 4,3 / 1000 asukasta. Korkeimmillaan henkeen ja terveyteen kohdistuneiden rikosten määrä tarkastelujaksolla (2004 - 2008) oli seutukunnassa vuonna 2007 6,2 / 1000 asukasta. (kuvio 30).



KUVIO 30. Poliisin tietoon tulleet henkeen ja terveyteen kohdistuneet rikokset. (Tilastokeskus).



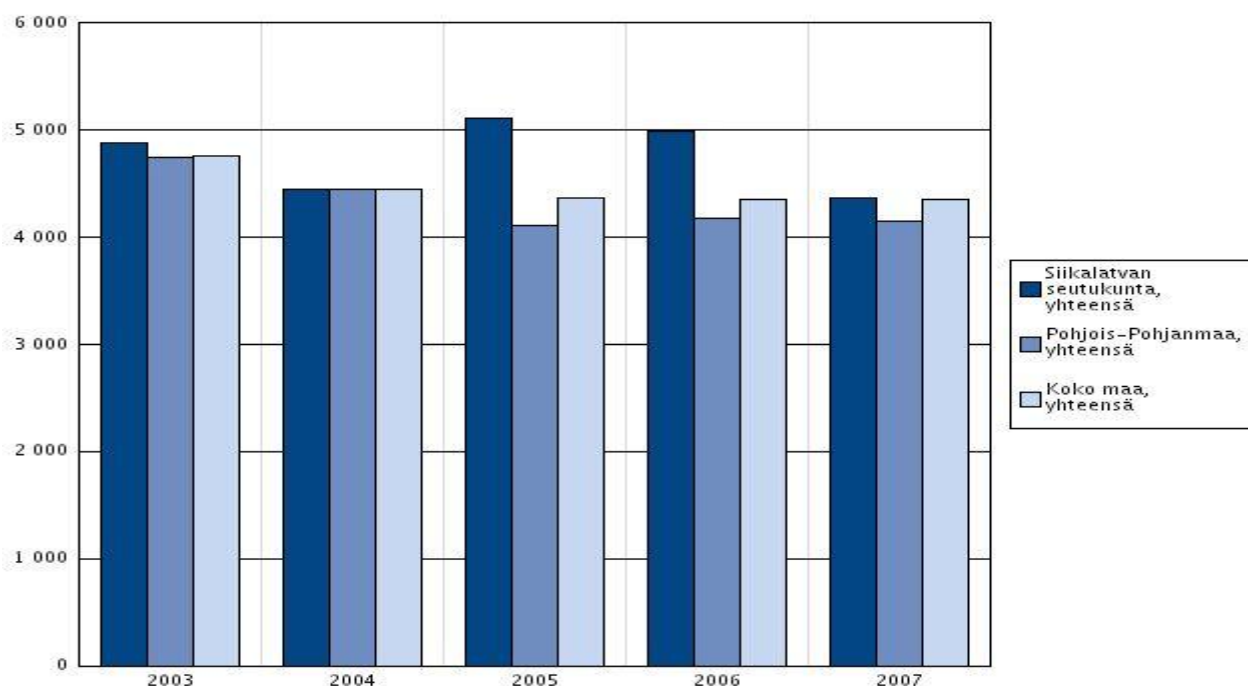
Haapaveden kaupunki, PL 40, 86601 Haapavesi.  
Kaupungintalo, Tähtelänkuja 1, 86600 Haapavesi.  
Puhelin 08 4591 1, Faksi 08 4591 334, [www.haapavesi.fi](http://www.haapavesi.fi)



Sosiaali- ja terveystieteiden  
**Helmi**

### 3.5 Hyvinvoinnin saldo

**Kuolleisuus 65-vuotta täyttäneillä** 100 000 vastaavan ikäistä asukasta kohden on seutukunnassa vaihdellut jonkin verran tarkastelujakson (2003 - 2007) aikana. Siikalatvan seutukunnassa kuolleisuus 65-vuotta täyttäneillä 100 000 vastaavan ikäistä asukasta kohden oli vuonna 2003 4878,0 ja vuonna 2007 4367,5. Vastaava luku Pohjois-Pohjanmaalla oli vuonna 2003 4741,9 ja vuonna 2007 4145,7. Koko maassa vastaavat luvut olivat 4756,4 vuonna 2003 ja 4354,8 vuonna 2007. Pohjois-Pohjanmaan ja koko maan 65-vuotta täyttäneiden kuolleisuus on ollut koko tarkastelujakson ajan vähenevä ja vuosien 2005 - 2007 välillä tasoittunut. (kuvio 31).



KUVIO 31. Kuolleisuus 65-vuotta täyttäneillä / 100 000 vastaavan ikäistä. (SotkaNet).

Alla oleva teksti PYLL -indeksistä on alkuperäisestä hyvinvointikertomuksesta. PYLL -indeksin tietojen uusiminen on kustannuskysymys ja uudet tiedot on tarkoitus ostaa Terveempi Pohjois-Suomi hankkeen aikana.

**Menetetyt elinvuodet (PYLL-indeksi)** kuvaa odotettavissa olevan elinajan ja ennenaikaisten kuolemien erotusta viisivuotiskauskojen keskiarvona ja kuolinsyitä eriteltyinä. Menetettyjen elinvuosien pitkän aikavälin seurannan avulla voidaan tehdä kuntakohtaisesti päätelmiä siitä onko väestön hyvinvointi paranemassa vai heikkenemässä. Tulosten perusteella voidaan myös paremmin kohdentaa tulevien toimenpiteiden tavoitteita seuraavalla suunnittelukaudella. Ennenaikaisia kuolemia ja



Haapaveden kaupunki, PL 40, 86601 Haapavesi.  
Kaupungintalo, Tähtelänkuja 1, 86600 Haapavesi.  
Puhelin 08 4591 1, Faksi 08 4591 334, [www.haapavesi.fi](http://www.haapavesi.fi)



Sosiaali- ja terveystieteiden  
**Helmi**

niiden syitä tarkasteltiin Siikalatvan seutukunnan kunnissa ajanjaksolla 1982 - 2003. Tutkimuksen teki Efeko Oy Siikalatvan seutukunnan sosiaali- ja terveystalvohankkeen (SiiKE) toimeksiannosta vuonna 2005.

Menetettyjen elinvuosien indeksillä tarkasteltuna Siikalatvan kunnat sijoittuvat kolmeen ryhmään. Ensimmäiseen ryhmään sijoittuvat Kestilä, Piippola, Pulkvila ja Rantsila. Toiseen ryhmään Pyhantä ja kolmanteen Haapavesi.

Kestilässä henkistä pääomaa menetettiin 20 % enemmän kuin maan keskimäärin. Naisilla hyvinvoinnin menetys on 30 % maan keskiarvoa vähäisempää ja miehillä hyvinvoinnin menetys on 20 % maan keskiarvoa suurempaa. Miesten osalta hyvinvoinnin menetyksiä aiheuttavat tapaturmat ja myrkytykset (42 %), jotka pääosin aiheutuvat maaliikennetapaturmista (29 %) ja itsemurhista (13 %). Lisäksi miesten hyvinvoinnin menetyksiä aiheuttavat sydän ja verisuonisairaudet (23 %) sekä syöpäsairaudet (14 %). Naisilla hyvinvoinnin menetyksiä aiheuttavat syöpäsairaudet (61 %). (Efeko Oy 2005.)

Piippolassa henkistä pääomaa menetettiin 30 % enemmän kuin maan keskimäärin. Tätä selittää erityisesti naisten huono-osaisuus. Miehillä hyvinvoinnin menetys oli lähes koko maan keskitasossa, kun tarkastelussa huomioitiin kehityssuunnan kokonaistilanne. Miesten osalta hyvinvoinnin menetyksiä aiheuttavat tapaturmat ja myrkytykset (50 %), jotka osin aiheutuvat maaliikennetapaturmista (21 %). Naisilla hyvinvoinnin menetyksiä aiheuttavat syöpäsairaudet (ml. rintasyöpä) (34 %). (Efeko Oy 2005.)

Pulkvilassa henkistä pääomaa menetettiin 10 % enemmän kuin maan keskimäärin. Naisilla hyvinvoinnin menetys on 30 % maan keskiarvoa vähäisempää, mutta miehillä hyvinvoinnin menetys on 30 % maan keskiarvoa suurempaa. Miesten osalta hyvinvoinnin menetyksiä aiheuttavat sydän- ja verisuonisairaudet (16 %) sekä alkoholiperäiset sairaudet (9 %). Naisilla hyvinvoinnin menetyksiä aiheuttavat syöpäsairaudet (86 %). Pulkvilassa miehillä sydän- ja verisuonisairaudet sekä alkoholiperäiset sairaudet ovat ongelmia, joita tulisi selvittää tarkemmin jatkossa. Naisten osalta tulisi jatkossa kiinnittää huomiota syöpäsairauksien taustojen tarkempaan selvittämiseen. (Efeko Oy 2005.)

Rantsilassa henkistä pääomaa menetettiin 30 % enemmän kuin maan keskimäärin. Tätä selittää sekä miesten että naisten huono-osaisuus. Miesten osalta hyvinvoinnin menetyksiä aiheuttavat tapaturmat ja myrkytykset (31 %), jotka osin aiheutuvat maaliikennetapaturmista (19 %) sekä alkoholiperäiset sairaudet (9 %). Naisilla hyvinvoinnin menetyksiä aiheuttavat tapaturmat ja myrkytykset (41 %), jotka aiheutuvat maaliikennetapaturmista (41 %). (Efeko Oy 2005.)

Toiseen ryhmään sijoittuvan Pyhännän kunnassa ennaikaisten kuoleminen määrä vastasi koko maan keskitasoa. Pyhännällä naisilla hyvinvoinnin menetys on kuitenkin 30 % maan keskiarvoa suurempaa, mutta miesten hyvinvoinnin menetys on 30 % vähäisempää kuin koko maassa. Naisten osalta hyvinvoinnin menetyksiä aiheuttavat tapaturmat ja myrkytykset (28 %), jotka aiheutuvat maaliikennetapaturmista (28 %). Miesten hyvinvoinnin menetyksiä aiheuttavat itsemurhat (31 %). (Efeko Oy 2005.)

Kolmanteen ryhmään sijoittuvalla Haapavedellä ennaikaisten kuolemien määrä oli 10 % pienempi kuin maassa keskimäärin. Naisilla hyvinvoinnin menetys on 30 % maan



Haapaveden kaupunki, PL 40, 86601 Haapavesi.  
Kaupungintalo, Tähtelänkuja 1, 86600 Haapavesi.  
Puhelin 08 4591 1, Faksi 08 4591 334, [www.haapavesi.fi](http://www.haapavesi.fi)



Sosiaali- ja terveystalvö  
**Helmi**

keskiarvoa vähäisempää ja miehillä hyvinvoinnin menetys on 10 % maan keskiarvoa suurempaa. Miesten osalta hyvinvoinnin menetyksiä aiheuttavat sydän- ja verisuonisairaudet (24 %) sekä alkoholiperäiset sairaudet (15 %). (Efeko Oy 2005.)

**Itsemurhia** tehtiin seutukunnassa yksi vuonna 2005. Eniten itsemurhia tarkastellun ajanjakson aikana tehtiin vuosina 2000 (5 kpl) ja 2004 (6 kpl).

## 4 YHTEENVETO JA POHDINTA

Haapaveden – Siikalatvan seutukunnan kuntien tulevaisuuden haasteena on väestön väheneminen, ikääntyminen ja sairastaminen. Väestökehitys on negatiivista ja koko seutukunta on muuttotappioaluetta. Seutukunta menettää eniten nuoria (7-15v) ja nuoria aikuisia (16-24v). Ikääntyneiden, yli 75 –vuotiaiden osuus väestöstä kasvaa. Tulevaisuudessa ratkaisevassa asemassa on koulutus –ja työpaikat.

Seutukunnassa sairastetaan enemmän kuin Pohjois-Pohjanmaalla ja koko maassa. Työkyvyttömyyseläkkeellä olevien 25 - 64-vuotiaiden määrä on seutukunnassa huomattavasti korkeampi kuin Pohjois-Pohjanmaalla ja koko maassa. Seutukunnan sosiaali- ja terveystoimen nettokustannukset ovat olleet koko tarkastelujakson ajan tasaisessa nousussa. Myös perusterveydenhuollon ja erikoissairaanhoidon menot ovat kasvaneet.

Terveyden –ja vanhustenhuollon tarvevakioidut menot vuonna 2008 olivat Haapavedellä 92, Pyhännällä 95, Siikalatvalla 101. (Maan keskiarvo 100).

Hujasen, Pekurisen ja Häkkisen (2006) mukaan tarvevakioidut menot ovat yksi osatotuus kuntien terveydenhuollon ja vanhustenhuollon menoista. Ne kertovat käyttääkö kunta runsaasti, niukasti vai tavanomaisesti rahaa palvelujen järjestämiseen suhteessa väestön tarpeisiin. Tarvevakioitujen menotietojen perusteella ei voi suoraan päätellä kunnan järjestämien palvelujen laatua, toiminnan taloudellisuutta tai tarkoituksenmukaisuutta. Niiden tulisi kuitenkin kannustaa toiminnan kriittiseen arviointiin. Kuntien, joissa on korkeat menot, tulisi arvioida, tarjoaako kunta tavanomaista tasoa runsaammat ja laadultaan muita paremmat palvelut väestölleen vai onko kunnan käyttämien palvelujen tuottajien tuottavuudessa, palveluprosessien sujuvuudessa, toiminnan organisoinnissa ja johtamisessa tehostamisen varaa. Vastaavasti kunnissa, joissa on edulliset menot, tulisi arvioida kriittisesti, tarjoaako kunta väestölleen määrältään ja laadultaan riittävät palvelut vai jääkö kunnan väestö ilman tarvitsemiaan palveluja.

Haapaveden –Siikalatvan seutukunnan päihdehuollon laitoksissa olleiden 25 –64 vuotiaiden määrä/ 1000 vastaavan ikäistä kohden oli 1,2 vuonna 2008. Vastaava koko maan luku on 3,5 ja Pohjois –Pohjanmaalla 2,3.



Haapaveden kaupunki, PL 40, 86601 Haapavesi.  
Kaupungintalo, Tähtelänkuja 1, 86600 Haapavesi.  
Puhelin 08 4591 1, Faksi 08 4591 334, [www.haapavesi.fi](http://www.haapavesi.fi)



Sosiaali- ja terveystoimi  
**Helmi**

Lääkkeiden käyttö on tarkastelujaksolla lisääntynyt 25 - 64-vuotiailla. Erityiskorvattaviin lääkkeisiin oikeutettujen 0 - 64-vuotiaiden määrä on selvästi yli maakunnallisen ja valtakunnallisen tason. Myös erityiskorvattaviin lääkkeisiin oikeutettujen yli 65-vuotiaiden määrä on seutukunnassa korkeampi kuin Pohjois-Pohjanmaalla ja huomattavasti korkeampi kuin koko maassa.

Seutukunnan nuorten elämäntavoissa on näkyvissä huolestuttavia merkkejä. Tupakanpolto, humalahakuinen juominen ja huumeiden kokeilu ovat lisääntyneet ja varhaistuneet. Myös lastensuojelun avohuollollisten tukitoimien piirissä olevien 0 - 17-vuotiaiden on kasvanut tasaisesti koko tarkastelujakson ajan.

Kokonais- ja nuorisotyöttömyys on vähentynyt seutukunnassa koko tarkastellun ajanjakson aikana. Vastaavasti myös toimeentulotukea saaneiden määrä on vähentynyt. Vaikka seutukunnan väestön koulutustaso on tarkastellun ajanjakson aikana hieman kohonnut, on se selvästi alle maakunnan tason. Haasteena ovat koulutuksen ulkopuolelle jääneet, syrjäytymisuhan alla olevat nuoret, vaikka heidän määränsä on kääntynytkin laskuun vuonna 2003. Myös toimeentulotuen saanti ja matala koulutustaso ovat uhkia hyvinvoinnille. Koulutuksella ja hyvinvoinnilla on tutkitusti vahva yhteys. Hyvä sosioekonominen asema tuo paremmat tiedolliset ja taidolliset edellytykset ja motiivin terveyden edistämiseksi.

Liikennerikosten määrä on ollut pienoisessa kasvussa tarkastelujakson aikana. Henkeen ja terveyteen kohdistuneiden rikosten määrä laski vuonna 2008 aikaisemmista vuosista.

Tähän päivitettyyn hyvinvointikertomukseen on ollut käytettävissä enimmäkseen vuoteen 2008 yltäviä tietoja ja vain osittain vuoden 2009 tietoja. Tuosta seikasta johtuen kokonaistyöttömyys ja toimeentulotukea saaneiden osuus näyttäytyy hyvältä vaikka tiedämme että vuoden 2009 taloudellinen matalasuhdanne käänsi ne uudenlaisiin lukemiin.

Verratessa vuonna 2007 tehtyä ensimmäistä hyvinvointikertomusta tähän päivitettyyn on huomattavissa, että usean indikaattorin kohdat ovat kehittyneet Haapaveden –Siikalatvan seutukunnassa negatiiviseen suuntaan (väestö, väestörakenne, sairastavuus, palveluiden kustannukset jne.). Mitkä ovat ne kolme haltijalle esitettävää toivetta, joiden kautta Haapaveden –Siikalatvan seutukunnan väestön hyvinvointi lähtee nousuun?

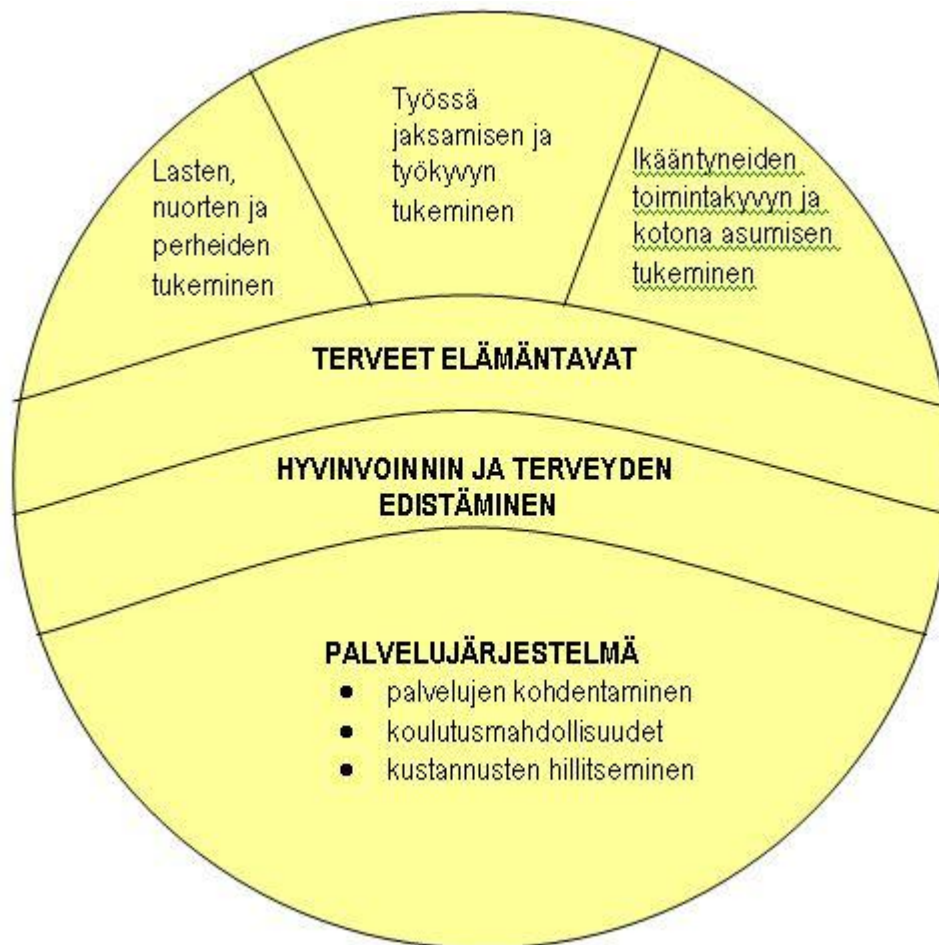


Haapaveden kaupunki, PL 40, 86601 Haapavesi.  
Kaupungintalo, Tähtelänkuja 1, 86600 Haapavesi.  
Puhelin 08 4591 1, Faksi 08 4591 334, [www.haapavesi.fi](http://www.haapavesi.fi)



*Sosiaali- ja terveystyö*  
**Helmi**

## 5 PAINOPISTEALUEET



## LÄHTEET

Efeko Oy. Ennenaikaiset kuolemat Siikalatvan seutukunnassa 1983–2003. SiiKE – hanke 2005

Hujanen, T., Pekurinen, M., Häkkinen, U. 2006. Terveystieteiden ja vanhustenhoidon alueellinen tarve ja menot 1993–2004. Stakes Työpaperi 11/2006

Kelan tilastot: [www.kela.fi](http://www.kela.fi)

Knape, N. 2005. Indikaattoreita kuntien ja hyvinvointistrategian suunnitteluun ja päätöksentekoon. Teoksessa: Ritamo Maija (toim.): VIII Terve Kunta -päivät 26.-27.1.2005. Aiheita 4/2005. Stakes, Helsinki. Sivut 48-49.

Koponen, P. 2002. Väestön terveysseuranta. Teoksessa: Pietilä Anna-Maija, Hakulinen Tuovi, Hirvonen Eila, Koponen Päivikki, Salminen Eeva-Maija, Sirola Kirsi: Terveystieteiden edistäminen. Uudistuvat työmenetelmät. WS Bookwell Oy, Juva. Sivut 131-146.

Kuhmonen, M. 2004. Hyvinvointitietoa päätöksenteon tueksi. URL <<http://www.laaninhallitus.fi/lh/etela/sote/home.nsf/>> 28.2.2007

Mikkelin ammattikorkeakoulu, terveystieteiden Savonlinnan yksikkö. HYVOKE-projekti 2004-2006.

Ohtonen, J. 2004. Hyvinvointitilinpito. Karhukuntien julkaisu 1/2004. Pori

Pietikäinen, M, Lommi, A, Harju, H, Puusniekka, R, Jokela, J, Kinnunen, T, Vilkki, S ja Luopa P. Kouluterveys 2009; Haapaveden Kuntaraportti. THL.

Pietikäinen, M, Lommi, A, Harju, H, Puusniekka, R, Jokela, J, Kinnunen, T, Vilkki, S ja Luopa P. Kouluterveys 2009; Siikalatvan Kuntaraportti. THL.

Rauhala, E-M, Lommi, A, Harju, H, Puusniekka, R, Jokela, J, Kinnunen, T, Vilkki S, Luopa P, Pietikäinen M. Kouluterveys 2009; Pyhännän kuntaraportti. THL.

Saine, A. 2007. Siikalatvan seutukunnan väestönkehitys ja terveyspalveluiden liikenteellinen saavutettavuus. SiiKE –hanke 2007.

SOTKANet: [www.sotkanet.fi](http://www.sotkanet.fi)

STM. 2001. Terveystieteiden 2015- kansanterveysohjelma. STM:n julkaisu 2001:4

Tilastokeskus: [www.tilastokeskus.fi](http://www.tilastokeskus.fi)

Ympäristöterveysohjelma 2002-2004. URL <[www.nivala-haapajarvi.fi/yterva](http://www.nivala-haapajarvi.fi/yterva)>



Haapaveden kaupunki, PL 40, 86601 Haapavesi.  
Kaupungintalo, Tähtelänkuja 1, 86600 Haapavesi.  
Puhelin 08 4591 1, Faksi 08 4591 334, [www.haapavesi.fi](http://www.haapavesi.fi)



Sosiaali- ja terveystieteiden  
**Helmi**

**Taustatekijät****Väestö** (SotkaNet)

Kokonaisväestömäärä

Väestö ikäryhmittäin(0-6, 7-15, 16-24, 25-64, 65-74 ja yli 75-vuotiaat)

Väestöennuste 2020

Kunnan nettomuutto

**Koulutustaso** (SotkaNet)**Taloudelliset resurssit** (Tilastokeskus)

Vuosikate €/asukas

Verotulot €/asukas

Tilikauden ali/ylijäämä

**Palveluiden kustannukset** (SotkaNet)

Sosiaali- ja terveystoimen nettokustannukset €/asukas

Perusterveydenhuollon nettokustannukset €/asukas

Erikoissairaanhoidon nettokustannukset €/asukas)

**Palveluiden käyttö**Perusterveydenhuollon tarvevakioidut menot ([www.thl.fi](http://www.thl.fi))Erikoissairaanhoidon tarvevakioidut menot ([www.thl.fi](http://www.thl.fi))Vanhustenhuollon tarvevakioidut menot ([www.thl.fi](http://www.thl.fi))

Päihdehoidon laitoksissa hoidossa olleet 25 - 64-vuotiaat / 1000 vastaavan ikäistä (SotkaNet)

Kodin ulkopuolelle sijoitetut 0 - 17-vuotiaat, % vastaavanikäisestä väestöstä (SotkaNet)



Hyvinvointia ennakoivat tekijät**Fyysisen ympäristön hyvinvointi** (Ympäristöterveysohjelma)

Talousveden turvallisuus

Uimaveden turvallisuus

Sisäilman laatu

Yhdyskuntailman laatu

Melu

**Elämäntapavalinnat** (SotkaNet)

Tupakoi päivittäin, % 8.- ja 9.-luokan oppilaista

Tosi humalassa vähintään kerran kuukaudessa, % 8.- ja 9.-luokan oppilaista

Alkoholijuomien myynti 100% alkoholina, l/asukas

Kokeillut laittomia huumeita ainakin kerran, % 8.- ja 9.-luokan oppilaista

Liikunnan harrastusta harvemmin kuin kerran viikossa, % 8.- ja 9.-luokan oppilaista

Toimintaympäristö ja elinolot hyvinvoinnin mahdollistajana**Koulutus ja työ** (SotkaNet)

Koulutuksen ulkopuolelle jääneet 17 - 24-vuotiaat / 1000 vastaavan ikäistä

Kokonaistyöttömyys

Nuorisotyöttömyys

Pitkäaikaistyöttömyys

**Perustarpeet**

Huoltosuhde, demografinen (SotkaNet)

Toimeentulotukea saaneet 18 - 24-vuotiaat, % vastaavanikäisestä väestöstä (SotkaNet)



Haapaveden kaupunki, PL 40, 86601 Haapavesi.  
Kaupungintalo, Tähtelänkuja 1, 86600 Haapavesi.  
Puhelin 08 4591 1, Faksi 08 4591 334, www.haapavesi.fi



*Sosiaali- ja terveystyö*  
**Helmi**

Toimeentulotukea saaneet 25 - 64-vuotiaat, % vastaavanikäisestä väestöstä (SotkaNet)

Toimeentulotukea saaneet lapsiperheet, % lapsiperheistä (SotkaNet)

Kotihoidontukea saaneet perheet (lkm) (Kela)

Yksityisen hoidontukea (lkm) (Kela)

Osittaista hoitorahaa saaneet perheet (lkm) (Kela)

Kotihoidontukea, yksityistä hoidontukea tai osittaista hoitorahaa saaneet perheet (lkm) (Kela)

Kunnan kustantamassa päivähoidossa olleet 1 - 6-vuotiaat, % vastaavanikäisestä väestöstä (SotkaNet)

Vanhemmuuden puutetta, % 8.- ja 9.luokan oppilaista (SotkaNet)

## Hyvinvoinnin tila

### **Terveydentila**

Kansantautien summaindeksi (Kela)

Kansantautien esiintyvyys, vakioitu (Kela)

Sairastavuusindeksi (SotkaNet)

Terveydentila keskinkertainen tai huono, % 8.- ja 9.luokan oppilaista (SotkaNet)

Keskivaikea tai vaikea masentuneisuus, % 8.- 9.-luokan oppilaista (SotkaNet)

Erityiskorvattaviin lääkkeisiin oikeutetut ikäryhmittäin (SotkaNet)

- astma
- diabetes
- sepelvaltimotauti
- verenpainetauti
- depressio

Tapaturman takia sairaalassa hoidetut 0 - 15-vuotiaat / 1000 vastaavan ikäistä (SotkaNet)

Tapaturman takia sairaalassa hoidetut 25 - 64-vuotiaat / 1000 vastaavan ikäistä (SotkaNet)

Tapaturman takia sairaalassa hoidetut 65-vuotta täyttäneet / 1000 vastaavan ikäistä (SotkaNet)



**Sosiaalinen hyvinvointi (SotkaNet)**

Ei yhtään läheistä ystävää, % 8.- ja 9.-luokan oppilaista

Yksinhuoltajaperheet lapsiperheistä, %

Lastensuojelun avoimuollollisten tukitoimien piirissä olevat 0 - 17-v, % vastaavanikäisistä väestöstä

Kasvatus- ja perheneuvonnan asiakkaat / 1000 alle 18-vuotiasta

Työkyvyttömyyseläkettä saaneet 25 - 64-vuotiaat / 1000 vastaavan ikäistä

Yksinasuvat 75-vuotta täyttäneet, % vastaavanikäisestä väestöstä

Kotona asuvat 75-vuotta täyttäneet, % vastaavanikäisestä väestöstä

Palveluasumisen piirissä olevat 65-vuotta täyttäneet, % vastaavanikäisestä väestöstä

**Turvallisuus (Tilastokeskus)**

Poliisin tietoon tulleet liikennerikokset (lkm)

Poliisin tietoon tulleet rattijuopumukset (lkm)

Poliisin tietoon tulleet henkeen ja terveyteen kohdistuneet rikokset (lkm)

Poliisin tietoon tulleet väkivaltarikokset / 1000 asukasta

**Hyvinvoinnin saldo**

Menetetty elinvuodet (PYLL-indeksi) (Efeko Oy)

Kuolleisuus 65-vuotta täyttäneillä / 100 000 vastaavan ikäistä (SotkaNet)

Itsemurhat (Statfinn, poliisin tilastot)



Haapaveden kaupunki, PL 40, 86601 Haapavesi.  
Kaupungintalo, Tähtelänkuja 1, 86600 Haapavesi.  
Puhelin 08 4591 1, Faksi 08 4591 334, [www.haapavesi.fi](http://www.haapavesi.fi)



*Sosiaali- ja terveystyö*  
**Helmi**